



**T.C.  
TARIM VE ORMAN BAKANLIĐI**

**2025 YILI  
GİRESUN İL TARIM VE ORMAN MÜDÜRLÜĐÜ  
FAALİYET RAPORU**

**OCAK 2026**

## İÇİNDEKİLER

İÇİNDEKİLER.....	2
TABLolar.....	3
ŞEKİLLER .....	<b>Hata! Yer işareti tanımlanmamış.</b>
İL MÜDÜRÜ SUNUŞU.....	5
I) GENEL BİLGİLER .....	6
A. MİSYON VE VİZYON .....	1
B. YETKİ, GÖREV VE SORUMLULUKLAR.....	2
C. İDAREYE İLİŞKİN BİLGİLER.....	7
1. İlin Genel Tarımsal Görünümü.....	7
2. Teşkilat Yapısı .....	8
3. Fiziksel Yapı .....	9
4. Teknoloji ve Bilişim Altyapısı .....	10
5. İnsan Kaynakları .....	11
6. Yönetim ve İç Kontrol Sistemi .....	12
II) FAALİYETLERE İLİŞKİN BİLGİ VE DEĞERLENDİRMELER .....	14
A. SUNULAN HİZMETLER .....	15
1. Gıda ve Yem Şube Müdürlüğü .....	15
2. Bitkisel Üretim ve Bitki Sağlığı Şube Müdürlüğü .....	17
3. Hayvan Sağlığı, Yetiştiriciliği ve Su Ürünleri Şube Müdürlüğü .....	23
4. Tarımsal Altyapı ve Arazi Değerlendirme Şube Müdürlüğü .....	29
5. Kırsal Kalkınma ve Örgütlenme Şube Müdürlüğü .....	34
6. Koordinasyon ve Tarımsal Veriler Şube Müdürlüğü.....	36
7. Çayır, Mera ve Yem Bitkileri Şube Müdürlüğü .....	39
8. İdari ve Mali İşler Şube Müdürlüğü .....	41
9. Diğer birimler .....	41
B. MALİ BİLGİLER .....	43
1. Bütçe Uygulama Sonuçları .....	43
2. Mali Denetim Sonuçları.....	
III) KURUMSAL KABİLİYET VE KAPASİTENİN DEĞERLENDİRİLMESİ.....	46
IV) ÖNERİ VE TEDBİRLER .....	<b>Hata! Yer işareti tanımlanmamış.</b>
V) EK TABLolar .....	53

## TABLolar

Tablo 1: Bina Varlığı .....	9
Tablo 2: Araç Durumu.....	9
Tablo 3: Teknolojik Kaynaklar (adet) .....	10
Tablo 4: Personelin Hizmet Sınıflarına Göre Dağılımı .....	11
Tablo 5: Giresun Gıda Üretim, Gıda Satış, Toplu Tüketim ve Yem İşletme Sayıları.....	15
Tablo 6: Konularına Göre Denetim Sayıları .....	15
Tablo 7: Tütöl ve Alkol İşlem dağılımı .....	16
Tablo 8: Giresun İli Tarla Bitkileri Verileri.....	17
Tablo 9: Giresun İli Meyve Üretim Verileri .....	17
Tablo 10: Giresun ili Sebze Üretim Verileri .....	18
Tablo 11:Giresun İli Yem Bitkileri Üretim Verileri .....	18
Tablo 12:Bitkisel Üretime Yönelik Destekleme Dağılımı .....	18
Tablo 13: Organik Bitkisel Üretim Verileri .....	19
Tablo 14: Organik Arıcılık Verileri .....	21
Tablo 15: Tohumculuk Çalışmaları Dağılımı .....	21
Tablo 16: Karantina Birimi Çalışmaları (ihracat) .....	21
Tablo 17: Karantina Birimi Çalışmaları (ithalat).....	22
Tablo 18: Karantina Birimi Çalışmaları (Re-Export).....	22
Tablo 19: Giresun İli Hayvan Varlığı .....	23
Tablo 20: Giresun İli 2025 Yılı Hayvancılık İşletme Sayıları .....	23
Tablo 21:Giresun İli Hayvansal Üretim Verileri .....	23
Tablo 22: Hayvancılık Desteklemeleri.....	24
Tablo 23: 2025 Yılı Giresun Aşılama Sayıları .....	25
Tablo 24: UKİP (Ulusal Kalıntı İzleme Programı) Çalışmaları.....	37
Tablo 25: 2025 yılı Giresun İli İşlenmeyen Kiralanacak Tarım Arazileri Veri Tablosu; .....	30
Tablo 26: 2025 Yılı KKYDP(Altyapı) Kapsamında Hibe Sözleşmesi İmzalan Projelerin Dağılımı .....	34
Tablo 27: Giresun İli Tarımsal Örgütlerin Dağılımı.....	35
Tablo 28: TARSİM Kapsamında Yapılan Tarım Sigortaları.....	37
Tablo 29: TARSİM Kapsamında Yapılan Ödemeler .....	37
Tablo 30: CİMER Aracılığıyla Yapılan Başvuru Sayıları .....	39
Tablo 31: Giresun İli Mera Tespit,Tahdit ve Tahsis Çalışmaları.....	40
Tablo 32: Giresun İli 2025 Yılı Tarım ve Orman Müdürlüğü Bütçe Giderleri Tablosu.....	43

Tablo 33: Giresun İli 2025 Yılı Tarım ve Orman Müdürlüğü Kurumsal Yatırım Değerlendirmesi (TL).....	44
Tablo 34: Giresun İli 2025 Yılı Tarım ve Orman Müdürlüğü 2025 Yılı Yatırımları (TL).....	45
Tablo 35: Bina Varlığı İlçelere Göre Dağılımı.....	53
Tablo 36: Araç Durumu İlçelere Göre Dağılımı.....	54
Tablo 37: Teknolojik Kaynakların İlçelere Göre Dağılımı (adet).....	57
Tablo 38: Personelin Hizmet Sınıflarına Göre İlçelere Dağılımı.....	58



## İL MÜDÜRÜ SUNUŞU

Kıymetli Üreticilerimiz ve Sektör Paydaşlarımız, Doğu Karadeniz'in incisi, mavinin yeşille kucaklaştığı Giresun'umuzda; toprağın bereketini sofralara taşımak, üreticimizin alın terine değer katmak ve tarımsal sürdürülebilirliği sağlamak adına yürüttüğümüz çalışmaları sizlerle paylaşmanın gururunu yaşıyorum.

Giresun, sadece bir şehir değil; dünyanın en kaliteli fındığının anavatanı, biyolojik çeşitliliğin merkezi ve kadim bir tarım kültürünün mirasçısıdır. Bizler, İl Tarım ve Orman Müdürlüğü olarak bu mirası korurken, modern tarım teknikleriyle geleceğe taşımayı temel görevimiz olarak görüyoruz.

### Stratejik Hedeflerimiz ve Vizyonumuz

Görev süremiz boyunca önceliklendirdiğimiz temel alanlar şunlardır:

**Fındıkta Verim ve Kalite Artışı:** İlimizin amiral gemisi olan fındıkta, yaşlanmış bahçelerin yenilenmesi ve "İyi Tarım Uygulamaları" ile birim alandan alınan verimi artırmak en büyük hedefimizdir.

**Üretimde Çeşitlilik:** Kıyı şeridimizden yüksek yaylalarımıza kadar uzanan mikroklima avantajımızı kullanarak; kivi, kokulu üzüm, maviyemiş ve tıbbi-aromatik bitki üretimini teşvik ediyoruz.

**Hayvancılıkta Modernizasyon:** Mera ıslah projelerimiz ve genetik ıslah çalışmalarımızla, hayvancılığı sadece bir geçim kaynağı değil, profesyonel bir sektör haline getirmekte kararlıyız.

**Dijital Tarım ve Desteklemeler:** Çiftçi Kayıt Sistemi (ÇKS) üzerinden verdiğimiz hizmetleri modernize ederek, devletimizin sağladığı hibeleri en doğru ve en hızlı şekilde üreticimize ulaştırıyoruz.

### "Gelecek Tarımda, Tarım Giresun'da"

Dünyada gıda güvenliğinin her geçen gün daha fazla önem kazandığı bir dönemden geçiyoruz. Giresun'un dik yamaçlarında, zorlu coğrafyasında üretim yapan her bir çiftçimiz, aslında ülkemizin gıda arz güvenliğinin birer kahramanıdır. Bizim işimiz, bu kahramanların yanında durmak; onlara teknik destek, eğitim ve mühendislik hizmeti sunmaktır.

"Söz konusu tarımsal üretimse, durmak bize yakışmaz." felsefesiyle, Bakanlığımızın "Türkiye Yüzyılı" vizyonu doğrultusunda, Giresun'u tarımsal sanayide de hak ettiği yere taşıyacağız. Bu süreçte bizlere destek veren Sayın Valimize, paydaş kurumlarımıza ve en önemlisi toprağına sahip çıkan kıymetli Giresunlu üreticilerimize şükranlarımı sunuyorum. Bereketli ürünleriniz, kazancınız bol olsun.

Cumhurbaşkanımız Sayın Recep Tayyip ERDOĞAN liderliğinde Bakanımız İbrahim YUMAKLI ve Sayın Valimiz Mustafa KOÇ'un desteklerinde; planlı, dirençli ve gelişime açık bir tarım sektörü oluştururken, kırsal alanların yaşam kalitesini ve refah seviyesini artıracacağız.

Müdürlüğümüzün faaliyetlerini gelecek dönemde de aynı titizlik ve gayretle sürdüreceğiz. Bu minvalde düzenlenmiş olan 2025 Yılı İdare Faaliyet Raporu'nu değerli kamuoyunun bilgisine sunar, emeği geçen tüm çalışma arkadaşlarıma teşekkür ederim.

Mustafa Ensar YILMAZ

Giresun İl Tarım ve Orman Müdürü

---

## I) GENEL BİLGİLER

---

## A. MİSYON VE VİZYON

Tarım ve Orman Bakanlığı 2024-2028 Stratejik Plan döneminde;

### **Misyonumuz;**

“Tarım, orman ve su kaynakları ile doğal ekosistemleri koruyarak verimli ve sürdürülebilir tarımsal üretimi, yeterli ve güvenilir gıdaya erişimi ve kırsal kalkınmayı sağlamak amacıyla politikalar belirlemek ve uygulamak”

### **Vizyonumuz;**

“Türkiye Yüzylında; tarım, orman ve su kaynaklarında sürdürülebilir ve güvenli bir gelecek”

### **Temel Değerlerimiz;**

- Bilimsellik
- Erişilebilirlik
- Kayıtlılık, saydamlık, hesap verebilirlik ve güvenilirlik
- Sürdürülebilirlik
- Verimlilik ve kalite
- Hizmet ve paydaş odaklılık
- Ulusal stratejilere uyumluluk
- İşbirliğine açıklık ve katılımcılık
- Yetkinlik
- Tarımsal üretimi artırmak için sektöre yatırım olarak belirlenmiştir.

## B. YETKİ, GÖREV VE SORUMLULUKLAR

İl Müdürlüğümüz, Bakanlığımız Taşra Teşkilatının, Görevleri, Çalışma Usul ve Esasları Hakkında Yönergesi kapsamında,

- Gıda ve Yem Şube Müdürlüğü
- Bitkisel Üretim ve Bitki Sağlığı Şube Müdürlüğü
- Hayvan Sağlığı ve Yetiştiriciliği Şube Müdürlüğü
- Tarımsal Altyapı ve Arazi Değerlendirme Şube Müdürlüğü
- Çayır, Mera ve Yem Bitkileri Şube Müdürlüğü
- Kırsal Kalkınma ve Örgütlenme Şube Müdürlüğü
- Koordinasyon ve Tarımsal Veriler Şube Müdürlüğü
- İdari ve Mali İşler Şube Müdürlüğü
- Balıkçılık ve Su Ürünleri Şube Müdürlüğü

olmak üzere 9 şube müdürlüğü tarafından iş ve işlemlerini yürütmektedir.

Giresun ilinde hizmetler merkez ve 15 ilçe teşkilatınca il genelinde yürütülmektedir.

İl Müdürlüğümüzün görev tanımı,

- a) İlin tarımsal envanterini çıkarmak ve ilin tarım üretim potansiyelini mevcut teknolojiye göre belirlemek,
- b) Her türlü il yayım programlarını hazırlamak ve yayınların kendi elemanlarına, tüketicilere ve çiftçilere ulaştırılmasını sağlamak,
- c) Çevreye duyarlı doğal kaynakların korunması ve sürdürülebilirlikle ilgili yeni teknolojileri ve bilgileri çiftçilere ulaştırabilmek, ilin tarımsal yayım programını hazırlamak programın gerçekleşebilmesi için üretici, üretici örgütleri, üniversite, özel sektör ile iş birliği yapmak,
- ç) Araştırma kuruluşları ile doğrudan merkeze bağlı olan benzeri kuruluşlarla iş birliği halinde uygulamaya dönük deneme ve demonstrasyonlar programlamak ve yürütmek,
- d) İlde çiftçilerin karşılaştığı problemleri araştırma enstitülerine iletmek, çözümlerin çiftçilere iletilmesini sağlamak, ilde görev yapan personelin hizmet içi eğitimlerini koordine etmek,
- e) Tarım ürünlerinin işlenip değerlendirilmesine, pazarlamasına ve bunun için gerekli tesislerin kurdurulmasına yardımcı olacak çalışmaları yapmak, bu konuda üreticileri ve müteşebbisleri yönlendirmek,
- f) İlin tarım ürünlerini ekiliş, verim ve üretimlerini tahmin çalışmaları yapmak, tarımla ilgili her türlü istatistik bilgilerinin zamanında toplanmasını sağlamak,
- g) Hayvan ve bitki sağlığı ile gıda ve yem konusunda il düzeyinde risk kriterlerini ve yönetimi esaslarını belirleyerek değerlendirme yapmak ve gerekli iletişimi sağlamak,
- ğ) İldeki hayvanların refahının sağlanması ile salgın ve paraziter hastalıklardan korunmasını sağlamak, bulaşıcı hastalıkların yurt çapında yayılmasını önlemek amacıyla il çapında plan, program ve projeler hazırlamak, gerek bunları gerekse Bakanlık tarafından belirlenenleri, ilde uygulamak, izlemek, denetlemek,

- h) İl dahilinde çözümlenemeyen hastalık, teşhis ve tedavi problemlerini ilgili araştırma merkezlerine ve Bakanlığa intikal ettirmek, araştırma ve teşhis sonuçlarına göre gerekli tedbirleri almak,
- i) Suni tohumlama hizmetlerini yürütmek ve soy kütüğü sisteminin yurt çapında yaygınlaştırılması için il bazında gerekli çalışmaları yapmak,
- i) Bakanlığa bağlı hayvan sağlığı ile ilgili hastane, klinik gibi merkezleri yönetmek; özel sektörde kurulacak bu çeşit tesislere Bakanlıkça belirlenecek esaslara göre izin vermek ve kurulmuş olanları denetlemek,
- j) Hayvan sağlığı ile ilgili madde ve malzemelerin üretim, satış, ihracat, ithalat, taşıma, muhafazası ile ilgili kayıtları tutmak, Bakanlıkça belirlenmiş esaslarla ve yetkiyle sınırlı olarak faaliyetleri ile ilgili izin vermek, izlemek, kontrol etmek ve denetlemek
- k) Özel sektörde kurulacak suni tohumlama istasyonları ve damızlık yetiştirme işletmelerine Bakanlıkça belirlenecek esaslara göre izin vermek ve denetlemek,
- l) İl dahilinde uygulanan entegre ve münferit tarım ve kırsal kalkınma projelerinin gerektirdiği hizmetleri yapmak, yeni yapılacak projelerin gerektirdiği ön etüt ve envanter çalışmalarını yürütmek,
- m) Projeye dayalı olarak kurulacak işletmelere ait kredi taleplerini inceleyerek uygun olanların gerekli proje ve çiftlik geliştirme projelerini hazırlamak,
- n) İl dahilindeki bitki ve hayvan sağlığı ile ilgili iç ve dış karantina hizmetlerini mevzuatı doğrultusunda yürütmek, resmi ve özel mezbaha ve kombinaları sağlık yönünden denetlemek, ildeki damızlık boğa, koç, teke ve aygırların sağlık kontrollerini yapmak, uygun olmayanları enemek,
- o) İl dahilinde bitkilere zarar veren zararlı hastalık ve organizmaların tespitini yapmak ve koruma programlarını hazırlamak, onaylanmış programların uygulanmasını sağlamak,
- ö) İl dahilinde faaliyette bulunan bitki koruma ürünleri, zirai mücadele alet-makineleri, tohum ve gübre bayileri ile ilaçlama yapan özel ve tüzel kişilerin kontrolünü yapmak, gıda ve yem stokları, gıda ve yem konularını ilgilendiren etüt ve envanterleri hazırlamak, ruhsatlı yem fabrikalarını asgari teknik ve sağlık şartları bakımından denetlemek, gıda ve yem sanayileri ürünlerinin belirlenmiş esaslara uygunluğunu denetlemek, ihracat ve ithalatında Bakanlık ile ilgili işlemlerinin il düzeyindekilerini yürütmek,
- p) Bitki, hayvan, gıda ve yem güvenliğini gözeterek tüketiciyi ve halk sağlığını koruma amacıyla il düzeyinde tedbirler almak, Bakanlıkça belirlenen tedbirlerin ilde uygulanmasını sağlamak, izlemek, değerlendirmek, konusunda faaliyet gösteren laboratuvarları mevzuatı çerçevesinde belgelendirilmek, kaydını almak, izlemek, yetkili oldukları hususlarda denetlemek,
- r) Su ürünlerinin ve su ürünleri kaynaklarının sürdürülebilirlik temelinde işletilmesi ve geliştirilmesini sağlamak, buna yönelik koruma önlemlerini gerçekleştirmek, avcılık ve yetiştiriciliğe, su ürünlerinin işlenmesi ve pazarlanmasına, balıkçı barınakları ve balıkçılık ve su ürünleri alt yapılarının geliştirilmesi ve işletilmesine, su ürünleri ile ilgili her türlü bilgi ve belge toplanmasına ve bu bilgilere yönelik kayıt sisteminin geliştirilmesine ilişkin düzenlemeleri uygulamak, getirilen düzenlemeler kapsamında izleme, kontrol ve denetim ile cezai müeyyideleri gerçekleştirmek, su ürünleri ile ilgili inceleme ve değerlendirmeler yapmak ve her türlü teşvik ve koruma tedbirlerinin alınmasını, üretim alanlarının kiralanması ve işletilmesini ve buralarda verimliliğin

artırılmasını sağlamak, su kaynaklarının kirletilmesini önleyecek ve su ürünlerini zarardan koruyacak tedbirleri almak ve aldirmek, balıkçılık ve su ürünleri ilgili ihracat, ithalat işlemlerini mevzuatı çerçevesinde yürütmek.

s) Mera tespit tahdit, ıslah ve tahsis ile mera dışına çıkarılma ve bu gibi yerler ile ilin içerisinde bulunduğu tarım havzasına dair faaliyetlerde mevzuatı doğrultusunda işlemler yürütmek, tarım arazisinde ekili, dikili alanlarının ve bunların ürünlerinin taşınır ve taşınmaz çiftçi mallarının korunmasını ve tabii afetlerden zarar gören çiftçilere özel mevzuatına göre yardım yapılmasını sağlamak için ilgili kuruluşlarla işbirliği yapmak ve çalışmalara yardımcı olmak,

ş) Projeler çerçevesinde köylerde istihdam imkânlarını artırmak amacıyla el sanatlarının geliştirilmesini, yayılmasını ve tanıtılmasını sağlayıcı ve mamullerinin pazarlanmasını kolaylaştırıcı tedbirler almak,

t) Çiftçilerin kooperatif veya birlik şeklinde teşkilatlanmasını ve kooperatifçiliği teşvik etmek, bu amaçla etüt ve projeler hazırlamak, kooperatiflerin ve birliklerin kurulması için teknik ve yetkisi dahilinde mali yardımda bulunmak ve denetlemek,

u) Örnek çiftçi yetiştirmek gayesi ile çiftçi kadınlar ile çiftçi çocukları ve gençleri için eğitim programları ve projeleri uygulamak,

ü) Gıda, gıda katkı maddeleri ve gıda ile temasta bulunan madde ve malzemeler konusunda faaliyette bulunan yerlerin gerekli kayıtları yapmak, izinleri vermek, üretim işleme ve satış yerlerini mevzuatı çerçevesinde denetlemek, bu malzemelerin ihracat ve ithalatında Bakanlık ile ilgili işlemlerinin il düzeyindekilerini yürütmek,

v) Tohumluk üretimlerinin beyanname kabulü, tarla kontrollerini yapmak ve numune alarak ilgili kuruluşlarına göndermek,

y) Tohumluk piyasasında yetkilendirme ile ilgili faaliyetleri yürütmek,

y) Tohumluk üretici ve bayilerinin kontrolünü yapmak,

z) Tohumluk, süs bitkileri, doğal çiçek soğanları ve kesme çiçek ile ilgili ithalat ve ihracat işlemlerini yürütmek,

aa) Bakanlıkça yürütülen iç ve dış kaynaklı entegre ve münferit bitkisel üretim, hayvancılık ve su ürünleri üretim, değerlendirme, pazarlama ve kırsal kalkınma projelerinin ili ile ilgili kısımları uygulamak, uygulatmak, hibelerin zamanında ve amacına uygun olarak kullanılmasını takip ve kontrol etmek,

bb) Küresel iklim değişiklikleri, tarımsal çevre, kuraklık, çölleşme ile ilgili çalışmalar il düzeyinde olanları yürütmek, diğer afetler ve tarım sigortası ile ilgili olarak 14/6/2005 tarihli ve 5363 sayılı Tarım Sigortaları Kanunu çerçevesindeki uygulamaların yaygınlaştırılmasına yönelik eğitim, yayım ve tanıtım ve mevzuatla verilen diğer çalışmaları yapmak,

cc) Hayvan ıslahı faaliyetlerini ve bu faaliyetlerin veri tabanı çalışmalarını yürütmek, Bakanlıkça düzenlenen suni tohumlama kurslarına ilişkin koordinasyonu sağlamak, suni tohumlama yapma izni vermek, sperma ve embriyo üretim merkezleri ve laboratuvarlarının kontrol ve denetimlerini yapmak,

çç) Büyükbaş ve küçükbaş damızlık yetiştiriciliği yapılan işletmelerin teknik yönden kontrolünü yapmak,

dd) Hayvancılık projeleriyle ilgili personel eğitimi ve bütçe ihtiyaçlarını tespit etmek ve ilin hayvancılık konusunda üretim potansiyelini belirlemek, mevzuatı doğrultusunda

projeler yapmak, yürütmek, İlde hayvansal üretimin insan sağlığı ve ekolojik dengeyi koruyucu yöntemlerle yapılmasına ilişkin çalışmalar yapıp bunları denetlemek.

ee) Projeye dayalı olarak kurulmak istenen hayvancılık işletmelerine ilişkin teknik yardım taleplerini değerlendirmek,

ff) İl dahilinde faaliyette bulunan her türlü gübre ve toprak düzenleyicilerin üretim yerleri, gübre bayileri ile bu bayilerin depolarını ve buralardaki piyasaya arz edilmiş ürünleri belirlenmiş esaslara göre uygunluğunu denetlemek,

gg) Bakanlığın il müdürlüklerine yetki devri yaptığı gübreler için ithalat uygunluk belgelerini düzenlemek,

hh) İlde ilk defa faaliyete geçen gübre fabrikaları ile gübre üretim yerleri için lisans başvurularında, bu fabrika ve üretim yerlerinin mevzuata uygunluğunu denetlemek, uygunluk raporunu Bakanlığa göndermek,

ıı) İlde bitkisel, hayvansal ve su ürünleri üretimi ile ilgili bilgi sistemlerinin kurulması ve kullanılmasını sağlamak,

ii) Kayıt sistemleri veri girişleri ve kayıt sistemlerine dayalı destekleme uygulamalarını yapmak,

jj) Tarımsal üretimi arttırmak, geliştirmek, kolaylaştırmak, kalitesini arttırmak ve maliyeti düşürmekle ilgili iş ve işlemleri usulünce yürütmek, çiftlik muhasebe veri ağının il ile ilgili kısımlarını mevzuatı çerçevesinde gerçekleştirmek,

kk) Üreticilerce toprak analiz sonuçlarına dayalı gübre kullanımını sağlamak için eğitim çalışmaları yapmak,

ll) İlde bulunan toprak-bitki –sulama suyu analiz laboratuvarlarının yetkilendirilmesi ve faaliyetleri ile ilgili olarak Bakanlıkça istenen hususları yerine getirmek.

mm) Alternatif üretim tekniklerine yönelik üretici, üretici örgütleri, müteşebbis ve tüketicilere eğitim ve yayım hizmetlerinde bulunmak, denetim faaliyetlerini yürütmek, alternatif tarımsal üretim tekniklerine yönelik Bakanlıkça verilecek görevleri yapmak.

nn) Sulamaya açılan alanlarda tarım tekniklerini çiftçilere öğretmek ve yaymak,

oo) İlin, tohum, fidan, fide, gübre, ilaç, aşı, serum, zirai alet ve makine, damızlık hayvan, yumurta, civciv, balık yavrusu ve yumurtası, ipek böceği tohumu, ana arı, kovan, sperma zirai kredi gibi girdi ihtiyaçlarını ilçelerden gelen bilgiler ışığında tespit etmek, bunların tedarik ve dağıtımını için T.C. Ziraat Bankası, Tarım Kredi Kooperatifleri, Tarım Satış Kooperatifleri, tarımsal amaçlı kooperatifler, döner sermaye, bütçe imkanları ve varsa fon gibi kaynaklardan yararlanmak üzere tedbirler almak,

öö) Tarımsal yayım ve danışmanlık hizmetlerini düzenleyen, 8/9/2006 tarih ve 26283 sayılı Resmi Gazetede yayımlanan Tarımsal Yayım ve Danışmanlık Hizmetlerinin Düzenlenmesine Dair Yönetmelik kapsamındaki iş ve işlemleri yapmak, uygulamaları yaygınlaştırmak için eğitim, yayım ve tanıtım çalışmaları yapmak,

pp) İlde kurulu bulunan döner sermaye işletmesi ile ilgili iş ve işlemleri mevzuatına uygun olarak yürütmek,

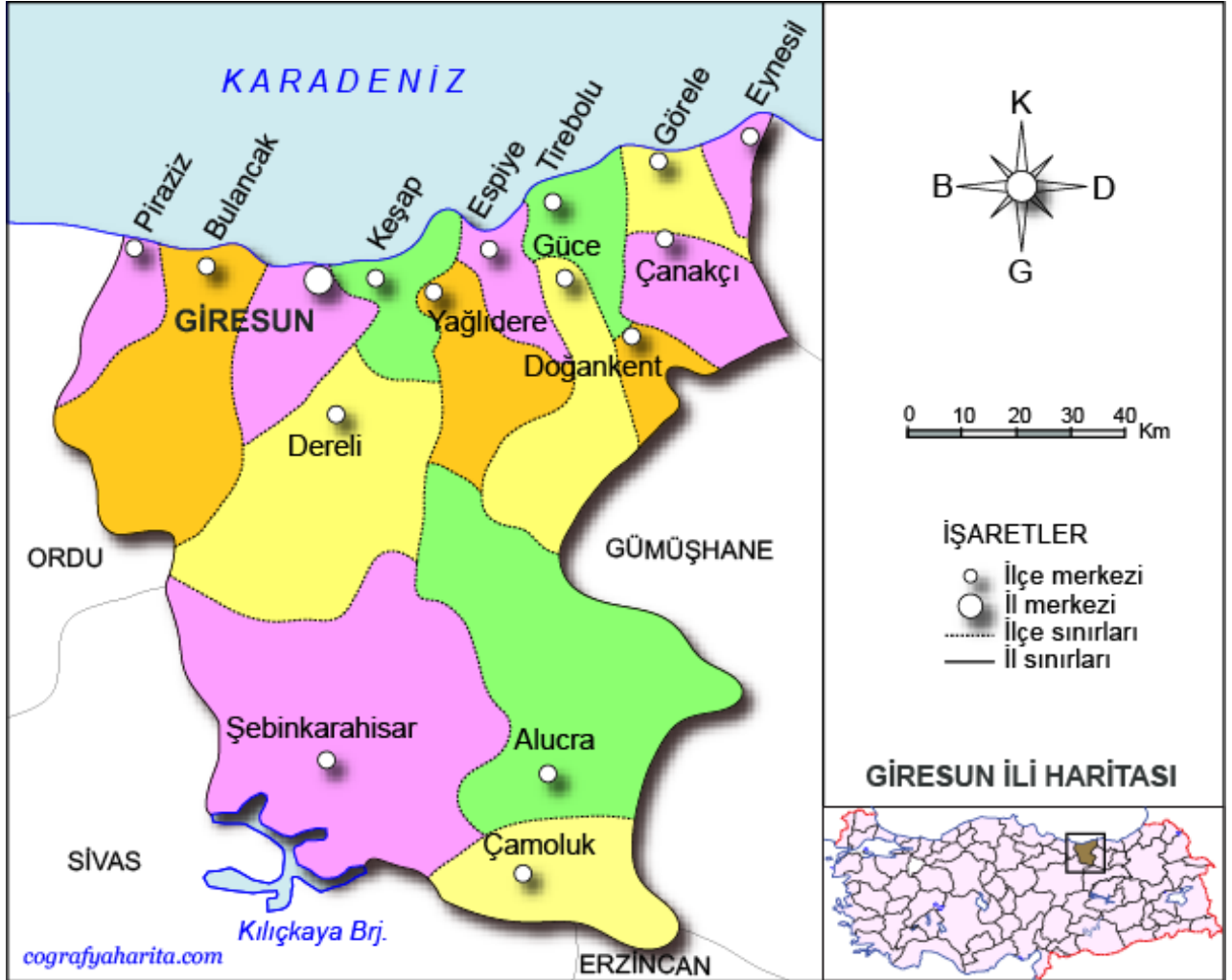
rr) Toprak Koruma ve Arazi Kullanımı Kanunu ile arazi edindirme, tarım arazilerinin parçalanmasını önlemek, arazi düzenlemesi ve toplulaştırması, sulama verimliliğini arttırmak için uygun sulama tekniklerinin kullanılması ve tesislerinin yapılması, toprak kaynaklarını korumak, tarla içi geliştirme hizmetlerini yürütmek, 3083 sayılı Kanun çerçevesinde ve Bakanlıkça verilen yetki ve görevler dahilinde gerekli faaliyetleri

- yapmak,
- ss) İlde bulunan Bakanlık kuruluşları arasında merkezden istenen verilerin toplanarak merkez kuruluşlarına bildirilmesi ve Bakanlıkça verilen talimat çerçevesinde koordinasyonu sağlamak,
- şş) Bakanlıkça önceden tespit edilen ilke ve esaslar çerçevesinde hazırlanan il yıllık yatırım ve bütçe tekliflerinin planlanmasını, uygulamasını ve değerlendirmesini yapmak,
- tt) İlde, Bakanlığın orta ve uzun vadeli strateji politikaları çerçevesinde çalışmalarını yürütmek.
- uu) Sivil savunma, afet, acil durum, seferberlik ve savaş hali ile koruyucu güvenlik hizmetlerini mevzuata uygun olarak sivil savunma uzmanları eliyle yürütmek.
- üü) Kırsal alanda yaşayan kadınların tarımsal üretime katılımını ve istihdamını sağlamak, kadın örgütlerini ve girişimci kadınları desteklemek, kırsalda kadının konumunu iyileştirmek, fiziksel ve sosyal çevre ile olan ilişkilerini düzenlemek ve kapasitesini artırmak için gerekli çalışmalar yapmak, projeler hazırlamak, uygulamak, izlemek ve değerlendirmek.
- vv) (Ek: 28.8.2015 tarihli ve 38 sayılı Olur) İlçe müdürlüklerinin kurulmadığı yerlerde bu Yönerge ile belirlenmiş görevlere ilişkin iş ve işlemleri yapmak,
- yy) Mevzuatla verilen diğer görevler ile Bakanlık ve vali tarafından verilecek benzeri görevleri yapmak.

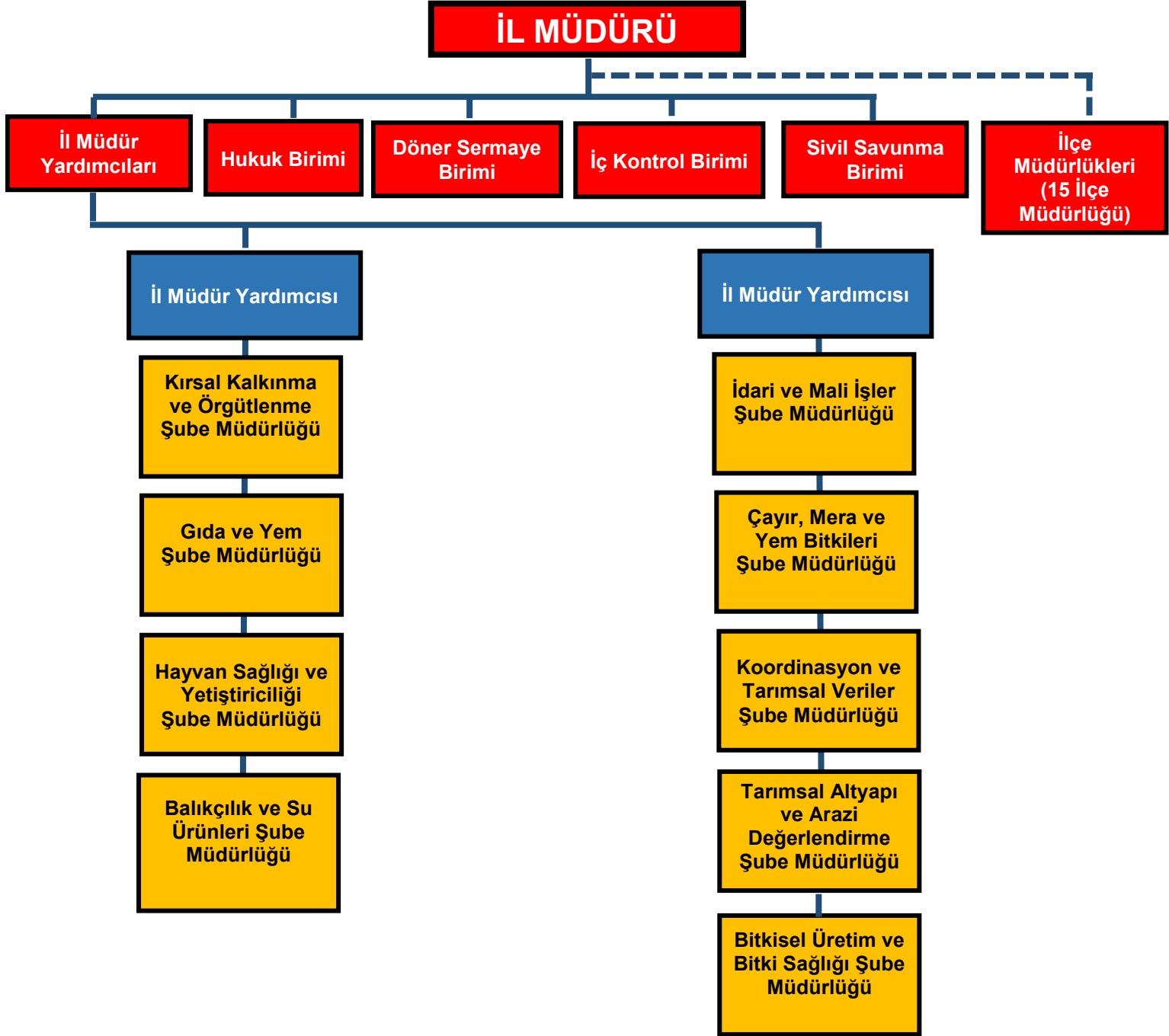
## C. İDAREYE İLİŞKİN BİLGİLER

### 1. İlin Genel Tarımsal Görünümü

Şekil 1: Giresun İli Siyasi Haritası



## 2. Teşkilat Yapısı



### 3. Fiziksel Yapı

İl Müdürlüğümüzün merkezde 2, ilçelerde 16 adet olmak üzere toplam 18 adet hizmet binası bulunmaktadır. Ayrıca yemekhane ve lojmanlardan oluşan 47 adet sosyal tesise sahiptir.

Tablo 1: Bina Varlığı

Kurum	Adet	m <sup>2</sup>	Yapım Yılı	Mülkiyeti Kime Ait
İl Müdürlüğü	Ana Hizmet Binası	1512 m2 (Z + 3 Kat) İki Bina	1970	Hazine
	Lojman	600 m2 (5 Kat) (13 Daire ) İki Bina	1980	Hazine
İlçeler Toplam *	Hizmet Binası	7 adet		
	Lojman	7 adet		

Kaynak: (Taşınır Kayıt ve Yönetim Sistemi-TKYS)

\* İlçelere göre dağılım Ek Tablolar (Tablo 8) içerisinde verilmektedir.

İl Müdürlüğümüze ait merkezde 16, ilçelerde 34 adet olmak üzere toplam 50 adet hizmet aracı bulunmaktadır.

Tablo 2: Araç Durumu

	Hizmet Aracı Sayısı				
	Envanter		Kiralama	Geçici Tahsis	Toplam
	Model Yılı	Adet			
İl Müdürlüğü	-	-	-	-	
Pikap	2001	1	-	-	1
Pikap	2014	1	-	-	1
Kamyonet	2017	1	-	-	1
Camlıvan	2015	1	-	-	1
Kamyonet	2012	1	-	-	1
Minibüs	2001	1	-	-	1
Makam Aracı	2020	-	1	-	1
Camlıvan	2025	-	1	-	1
Camlıvan	2024	-	3	-	3
Arazi Binek	2019	-	2	-	2
Arazi Binek	2020	-	2	-	2
Arazi Binek	2021	-	1	-	1
İlçeler Toplam *		21	13	-	34
Genel Toplam		27	23	-	50

#### 4. Teknoloji ve Bilişim Altyapısı

Bakanlığımızın hedef ve politikaları doğrultusunda iş modelleri ve yürütülen iş süreçlerine uygun olarak bilişim altyapısının kurulumu, bakımı, ikmali, geliştirilmesi ve güncellenmesi, internet sayfaları, elektronik imza ve elektronik belge uygulamaları, bilgi sistemleri ve teknolojileri, yapay zekâ ve büyük veri alanlarında çalışmalar yürütülmektedir

Ayrıca İl Müdürlüğümüzün merkez ve ilçelerde sahip olduğu donanım araçlarına ve teknolojik kaynaklara ilişkin veriler aşağıdaki tabloda yer almaktadır.

Tablo 3: Teknolojik Kaynaklar (adet)

Malzemenin Adı	Merkez	İlçeler Toplam*	Genel Toplam
Masaüstü Bilgisayar	120	193	313
Dizüstü Bilgisayar	53	48	101
Tablet Bilgisayar	18	13	31
Yazıcı	68	114	182
Faks	1	11	12
Fotokopi Makinesi	18	22	40
Projeksiyon Cihazı	8	13	21
Tarayıcı	8	30	38
Telefon	71	132	203
Modem	-	16	16
Fotoğraf Makinesi	15	13	28
Kamera	64	36	100
Video	1	4	5

Kaynak: (Taşınır Kayıt ve Yönetim Sistemi-TKYS)

\* İlçelere göre dağılım Ek Tablolar (Tablo 10) içerisinde verilmektedir.

## 5. İnsan Kaynakları

İl genelinde 325 memur, 20 işçi ve 56 4/B sözleşmeli personel görev yapmaktadır.

Tablo 4: Personelin Hizmet Sınıflarına Göre Dağılımı

ÜNVAN	Merkez	İlçeler Toplam*	Genel Toplam
İl Müdürü	1	0	1
İl Müdür Yardımcısı	2	0	2
Şube Müdürü	9	0	9
İlçe Müdürü	0	15	15
AVH	3	0	3
GİH	16	15	31
THS	89	98	187
SHS	28	39	67
YHS	2	8	10
4/B Sözleşmeli	8	48	56
İşçi	13	7	20
Hizmet Alımı (Şoför vb.)	0	0	0
<b>Toplam</b>	<b>171</b>	<b>230</b>	<b>401</b>

AVH: Avukatlık Hizmetleri Sınıfı, GİH: Genel İdare Hizmetleri Sınıfı, SHS: Sağlık Hizmetleri ve Yardımcı Sağlık Hizmetleri Sınıfı, THS: Teknik Hizmetler Sınıfı, YHS: Yardımcı Hizmetler Sınıfı

Kaynak: (Personel Bilgi ve Yönetim Sistemi-PBYS)

\* İlçelere göre dağılım Ek Tablolar (Tablo 11) içerisinde verilmektedir.

## 6. Yönetim ve İç Kontrol Sistemi

İç Kontrol Sistemi;

- 5018 Sayılı Kamu Mali Yönetimi ve Kontrol Kanunu (2003)
- İç Kontrol ve Ön Mali Kontrole İlişkin Usul ve Esaslar (2005)
- Kamu İç Kontrol Standartları Tebliği (2007)
- Kamu İç Kontrol Standartlarına Uyum Eylem Planı Rehberi (2009)
- Kamu İç Kontrol Standartları Uyum Genelgesi (2013)
- Kamu İç Kontrol Rehberi (2014)

24/12/2003 tarihli ve 25326 sayılı Resmi Gazetede yayımlanarak yürürlüğe giren 5018 sayılı Kamu Mali Yönetimi ve Kontrol Kanunuyla kamu mali yönetim sistemimiz uluslararası standartlar ve Avrupa Birliği uygulamalarına uygun bir şekilde yeniden düzenlenmiştir.

Kamu İç Kontrol Standartlarına Uyum Eylem Planında yer alan eylemlerden 2025 Ocak-Aralık dönemi için;

- 1- “Miyon, organizasyon yapısı ve görevler; İdarelerin miyonu ile birimlerin ve personelin görev tanımları yazılı olarak belirlenmeli, personele duyurulmalı ve idarede uygun bir organizasyon yapısı oluşturulmalıdır.” eylemi gereğince;  
Personelin iş(görev) tanımları yazılı olarak belirlenmiş ve personele tebliğ edilmiştir. İl Müdürlüğümüze ait İdarenin Misyonu ve Organizasyon Şemamız belirli olup web sayfamızda da duyurulmaktadır.
- 2- “İdarenin yöneticileri, faaliyetlerin yürütülmesinde hassas görevlere ilişkin prosedürleri belirlemeli ve personele duyurmalıdır.” eylemi gereğince;  
İl Müdürlüğümüzde Hassas görevler Hassas Görevlere İlişkin Genelgeye uygun olarak belirlenmiş olup; tüm personele de tebliğ edilmektedir..  
İl Müdürlüğümüzün hedefleri belirlenmekte ve personellere duyurusu yapılmaktadır.
- 3- “İdarelerin miyonu ile birimlerin ve personelin görev tanımları yazılı olarak belirlenmeli, personele duyurulmalı ve idarede uygun bir organizasyon yapısı oluşturulmalıdır. İdare birimlerinde personelin görevlerini ve bu görevlere ilişkin yetki ve sorumluluklarını kapsayan görev dağılım çizelgesi oluşturulmalı ve personele bildirilmelidir.” eylemi gereğince;  
İl Müdürlüğümüzde iş, görev tanımlarının oluru alınmış olup personele tebliğ edilmiştir. Yeni eklenen iş tanımlarının da oluru alınmıştır. Tebliği yapılmaktadır.; Görev Dağılım Çizelgeleri- Görev Envanterleri hazırlanmış olup İl Müdürlüğümüzde tüm personele imza karşılığı tebliğ edilmiştir.(Bu yılda 2 dönem halinde yapılmaktadır.)  
Yukarıda belirlenen 3 madde için Eylem Planında belirtilen şartlarla uyum sağlanmıştır.
- 4- “Belirlenen kontrol yönteminin maliyeti beklenen faydayı aşmamalıdır.  
Fayda maliyet analizlerinin yapılması” eylemi gereğince;  
Fayda maliyet analizlerinin yapılmasına ilişkin çalışmalar yapılmaktadır.
- 5- “Her faaliyet veya mali karar ve işlemin onaylanması, uygulanması, kaydedilmesi ve kontrolü görevleri farklı kişilere verilmelidir. Personel ihtiyaç analizleri yapılarak gerekli önlemlerin alınması” eylemi gereğince;

İl Müdürlüğümüzde Görevler Ayrılığı ilkesine dikkat edilmekte olup; Şube Müdürlükleriyle beraber İç Hareketlilik Analizi Tablosu hazırlanması çalışmaları yapılmaktadır.

- 6- "Görevinden ayrılan personelin, iş veya işlemlerinin durumunu ve gerekli belgeleri de içeren bir rapor hazırlaması ve bu raporu görevlendirilen personele vermesi yönetici tarafından sağlanmalıdır." eylemi gereğince;  
Görevinden ayrılan personelin iş ve işlemlerinin durumunu belirten raporlama sisteminin (Görev Devri Formu) kullanılmaktadır.
- 7- "İç kontrol sistemi ve işleyişi yönetici ve personel tarafından sahiplenilmeli ve desteklenmelidir. İç kontrol sistemi ve işleyişi yönetici ve personel tarafından sahiplenilmeli ve desteklenmelidir." eylemi gereğince;  
Hizmetiçi Eğitim Programı ile birimlerdeki eğitimlere İç Kontrol Sisteminin dahil edilmesine dair çalışmalar devam etmektedir.  
Yukarıda belirlenen 6-7 arası 6 madde için Eylem Planında belirtilen şartlara uyum sağlanmasına dair çalışmalar yapılmış olup; tamamlanması için gerekli çalışmalar devam etmektedir.

- Ocak- Haziran ve Haziran-Aralık aylarında Uyum Eylem Planının uygulama sonuçlarının izlenmesi yapılarak İç Kontrol Sistemine girişleri yapılmıştır. İç Kontrol İzleme Soru Formu Strateji Geliştirme Başkanlığına gönderilmiştir. Haziran ve Aralık aylarında İç Kontrol Sistemi Soru Formu doldurularak Strateji Geliştirme Başkanlığına gönderilmiştir.
- Personel Görev Tanımları tüm birimlerde personele imza karşılığı tebliğ edilmiştir.
- Hassas Görevler tüm şube ve birimlerle koordine şekilde hazırlanarak personellere tebliğ edilmiştir.
- Süreçler ve İş Akışları tüm şube ve birimlerle ile koordineli olarak hazırlanmıştır.
- Riskler; Tüm Şube ve Birimlerden doldurulması istenen Risk Tespit Formları ile tespit edilmiştir. Toplam 24 adet risk kayıt altına alınarak iks.tarımorman.gov.tr sisteminde girişleri, puanlamaları ve onayı yapılmıştır.1 adet riskimize uyum eylem planı yapılmaktadır.
- İl Müdürlüğümüzde 2024 Yılı Kasım ayında denetim gerçekleştirilmiş olup denetim sonucunda tespit/öneri yer almamaktadır.
- İç kontrol sistemi hakkında 2025 Yılında 11.02.2025 ve 11.12.2025 tarihinde İç Kontrol Şube Görevlilerine 23.10.2025 tarihinde Birim Risk Yönetim Ekibine Risk Çalışmaları hakkında sunum ile bilgilendirme yapılmış olup ve görüş alış verişinde bulunulmuştur.

---

## II) FAALİYETLERE İLİŞKİN BİLGİ VE DEĞERLENDİRMELER

---

## A. SUNULAN HİZMETLER

### 1. Gıda ve Yem Şube Müdürlüğü

#### 1.1. Gıda Denetim ve Denetçi Sayıları

2025 yılında gıda denetim faaliyetleri, 26'sı il merkezinde olmak üzere toplam 103 kontrol görevlisi tarafından denetim faaliyetleri yürütülmüş; il merkezinde 1.862 işletmede 2.147 denetim, ilçelerde ise 3.584 işletmede 5.639 denetim olmak üzere toplam 7.786 denetim gerçekleştirilmiştir.

#### 1.2. Gıda Üretim, Gıda Satış, Toplu Tüketim ve Yem İşletme Sayıları

İl genelinde 5.446 işletme bulunmakta olup işletmelerin dağılımları aşağıdadır.

Tablo 5: Giresun Gıda Üretim, Gıda Satış, Toplu Tüketim ve Yem İşletme Sayıları

İLÇELER	Satış toplu tüketim işletme Sayıları	Yem işletme sayıları	Üretim işletme sayıları	Diğer işletmeler	Toplam işletme sayıları
Merkez ilçe	233	7	1.622	31	1893
Diğer ilçeler	536	20	3.028	176	3760
TOPLAM	769	27	4.650	207	5653

#### 1.3. Konularına Göre Denetim Sayıları

İl genelinde denetim çalışmaları kapsamında 10.329 denetim hizmeti yürütülmüştür.

Tablo 6: Konularına Göre Denetim Sayıları

Denetim Sebebi	Denetim Sayısı
Alo 174 Denetimi	283
Bakanlık/İl Yıllık Gıda Kontrol Planı	147
Cimer, İhbar ve Şikayet Denetimi	99
Gıda İşletmelerinde Riske Dayalı Denetim (Rutin Denetim)	6313
İthalat Denetimi	32
İhracat Denetimi	2511
İzlenebilirlik Denetimi	11
Onay/Şartlı Onay/Kayıt Denetimi	19
Takip Denetimi	301
Yem İşletmeleri Denetimi	181
Diğer	432
<b>Toplam</b>	<b>10329</b>

#### 1.4. Olumlu/Olumsuz Numune Sayıları

2025 yılı içerisinde il genelinde Merkez ve İlçe Müdürlüklerimiz tarafından yapılan denetimler sırasında 3.001 adet ürün numunesi alınmıştır. Alınan numunelerin 2.964 adedi uygun, 37 adedi ise uygunsuz olarak tespit edilmiştir.

#### 1.1. Tablo 7:Denetim Sebebine Göre Numune Sayıları İdari Para Cezaları

İlimiz genelinde 2025 yılı içerisinde yapılan denetim ve numune sonuçlarına göre; 5996 sayılı Veteriner Hizmetleri, Bitki Sağlığı Gıda ve Yem Kanunu gereği 4.332.945 TL değerinde 64 adet İdari Para Cezası uygulanmıştır.

#### 1.2. İthalat ve İhracat Rakamları

İlimiz genelinde 2025 yılı içerisinde 4.349 adet ve 377.532 Ton ihracat, 62 adet ve 519.214 Ton ithalat işlemi gerçekleştirilmiştir. 4.426 adet sağlık sertifikası düzenlenmiştir.

#### 1.3. Tütün ve Alkol Verileri

İl genelinde tütün ve alkol satan iş yerlerine toplam 161 belge düzenlenmiştir.

Tablo 7: Tütün ve Alkol İşlem Dağılımı

İl Genelinde Tütün Ve Alkol Satan İş Yerleri	Verilen Belge Sayısı
Perakende alkollü içki satıcısı	23
Perakende tütün satıcısı	130
Nargilelik tütün mamulü sunum uygunluk belgesi	3
Alkollü içki toptan satıcısı	-
Etiltoptan satıcısı	-
Tütün mamulü toptan satıcısı	-
Açık içki satıcısı	5
<b>Toplam</b>	<b>161</b>

#### 1.4. Okullarda Eğitim Verilen Öğrenci Sayıları

25 okulda 2.134 öğrenciye gıda güvenilirliği ve gıda israfı konusunda eğitim verilmiştir.

#### 1.5. Diğer Faaliyetler

Bakanlığımız 20324-2028 Stratejik planında yer alan “Gıda güvenilirliğine yönelik uygulamaları geliştirmek, gıda kayıp ve israfının azaltılmasını sağlamak “ hedefi doğrultusunda İl Müdürlüğümüz ve İl Milli Eğitim Müdürlüğü ile ortaklaşa ilköğretim ve ortaöğretim çağındaki merkez ilçede 300 olmak üzere il genelinde 2000 öğrenciye “Gıda Güvenilirliği ve İsrar” konulu eğitimler verilmiştir.

## 2. Bitkisel Üretim ve Bitki Sağlığı Şube Müdürlüğü

### 2.1. Bitkisel Üretim Verileri ve Bitkisel Üretimde Öne Çıkan Ürünler

#### Tarla Bitkileri

İlde tarımı yapılan tarla grubu ürünlerin tamamına yakını doğrudan veya dolaylı olarak hayvancılık sektörünü destekler ürün deseninden oluşmaktadır. Bu ürünlerin toplam tarım alanı içindeki oranı %13'dür.

Tablo 8: Giresun İli Tarla Bitkileri Verileri

Ürün	2024		2025	
	Alan (da)	Üretim (Ton)	Alan (da)	Üretim (Ton)
Buğday	71.200	17.588	70.053	13.527
Arpa	62.550	16.476	61.458	11.449
Mısır	17.437	2.419	17.437	2.343,1
Yonca (Yeşilot)	9.530	16.514	5.444	7.748
Yulaf (Yeşilot)	10.270	10.989	2.709	1.652
Triticale (Dane)	11.000	3.680	2.891	730
Korunga (Yeşilot)	6.600	8.810	5.381	4.839
Patates	4.265	4.710	2.823	2.094
Nohut	1.508	218	112	10
Fiğ (Yeşil Ot)	1.500	1.000	1.000	900

#### Meyve

İlimizde iklim şartlarının sert geçmesine bağlı olarak meyve yetiştiriciliği bitkisel üretimde daha az pay almaktadır. Meyvecilik daha ılıman ve rakımın düşük olduğu kuzey ilçelerinde dağınık tarım arazi sınırı veya teraslama amaçlı ve küçük parseller bazındadır. Bölgenin sosyal ve kültürel alışkanlıkları meyve çeşitliliğini etkilemiştir.

Tablo 9: Giresun İli Meyve Üretim Verileri

Ürün	2024		2025	
	Alan (da)	Üretim (Ton)	Alan (da)	Üretim (Ton)
Fındık	1.177.290	94.018	1.177.290	65.735
Çay	16659	30.558	16.650	28.697
Ceviz	2014	1.414	2.099	603
Kivi	600	1.611	680	1.113
Elma	654	4.114	650	3.095
Dut	125	1.706	125	931
Kiraz	118	1.405	123	750
Maviyemiş	107	32	116	26
Çilek	77	103	70	65
Armut	67	2.580	67	1.721

#### Sebze

İlimizde iklim şartlarının sert geçmesine bağlı olarak sebze yetiştiriciliği bitkisel üretimde daha az pay almaktadır. Daha ılıman ve rakımın düşük olduğu kuzey ilçelerinde örtü altı yetiştiricilikle birlikte sebze tarımı daha yoğun yapılmaktadır.

Tablo 10: Giresun ili Sebze Üretim Verileri

Ürünler	2024		2025	
	Alan (da)	Üretim (Ton)	Alan (da)	Üretim (Ton)
Karalahana	8.156	7.196	7.766	6.195
Fasulye	8.009	6.054	7.158	4.221
Domates	1.692	2.237	1.752	2.138
Hıyar	1.263	1.872	1.188	1.298
Biber	794	554	793	440
Bezelye	503	224	490	181
Marul	512	527	414	358
Patlıcan	424	369	416	311
Pırasa	324	245	317	224
Pazı	153	119	146	95

Tablo 11: Giresun ili Yem Bitkileri Üretim Verileri

Ürünler	2024		2025	
	Alan (da)	Üretim (Ton)	Alan (da)	Üretim (Ton)
Yonca (Yeşilot)	9.530	16.514	5.444	7.748
Yulaf (Yeşilot)	10.270	10.989	2.709	1.652
Çayır otu	9.000	9.000	19.669	6.750
Korunga (Yeşilot)	6.600	8.810	5.381	4.839
Fiğ (Yeşil Ot)	1.500	1.000	1.000	900

## 2.2. Bitkisel üretim desteklemeleri

Tablo 12: Bitkisel Üretime Yönelik Destekleme Dağılımı

Destekleme Adı	İşletme Sayısı	Destekleme Alanı (da)	Destekleme Tutarı (TL.)
Mazot-Gübre Destek.	78.724	1.022.099	144.448.805
Fındıkta Alan Bazlı Gelir Destek.	76.709	898.703	152.821.287
İyi Tarım Uygulamaları	61	1.760	119.885
Organik Tarım Uygulamaları	3	91	15.585
Fark Ödemeleri Destek. (Hububat)	29	2.897,72	895.557
Sertifikalı Fidan	29	1623,971	200.496
Katı Organomineral Gübre Desteği	906	13.442,82	537.713
Sertifikalı Tohum Kullanımı (Güzlük)	29	1.623,97	200.496
Yem Bitkisi Desteklemesi	87	2.170	322.418
<b>Açıklama:</b> 2024 yılı üretim sezonuna ait ve 2025 yılında ödemesi yapılan toplam desteklemeler			<b>299.562.242</b>

## 2.3. Organik Tarım ve İyi Tarım Uygulamaları

### Organik Tarım Faaliyetleri

Organik Maviyemiş Yetiştiriciliği Projesi kapsamında ilimizde 2025 yılında 5 çiftçimize

organik tarım için KSK hizmeti alımı desteği sağlanmıştır. Bu proje kapsamında çiftçilerimize toplamda 1 ton organik gübre, 5 adet budama makası ve toprak analizi malzeme alımı gerçekleştirilmiştir.

Giresun ili genelinde Organik tarım faaliyetinde bulunan işletmelere 20 adet denetim gerçekleştirilmiştir.

Tablo 13: Organik Bitkisel Üretim Verileri

Süreç	Gerçek Çiftçi Sayısı	Gerçek Üretim Alanı (ha)	Doğal Toplama Alanı (ha)	Nadas Alanı (ha)	Toplam Alan (ha)	Üretim Miktarı (Ton)
Geçiş	32	116,96	0	0	77,1	144,8
Organik	5	36,3	0	0	36,3	75,4

Tablo 14: Organik Arıcılık Verileri

Ürün Çeşidi	İşletme Sayısı / Adet		Kovan Sayısı / Adet		Üretim Miktarı / Ton	
	Geçiş	Organik	Geçiş	Organik	Geçiş	Organik
Bal	0	1	0	200	0	2

### **İyi Tarım Faaliyetleri**

İyi Tarımın Yaygınlaştırılması ve Kontrolü Projesi kapsamında ilde 15 çiftçiye İyi Tarım Uygulamaları için 353 da alanda **KSK** hizmet alımı gerçekleştirilmiştir.

#### **2.1. Bitkisel Üretim Geliştirilmesine Yönelik Çalışmalar**

Giresun'da Maviyemiş Üretimini Artırılması Projesi ile 19 çiftçimize 5000 adet fidan dağıtımı yapılmıştır.

Domates Yetiştiriciliğinin Geliştirilmesi Projesi ile 250 çiftçimize 53420 adet domates fidesi dağıtımı yapılmıştır.

#### **2.2. Bitki Sağlığı ile Bitki Sağlığı Uygulama Programları**

Fındık Entegre Mücadele Projesi kapsamında 2025 yılında 203 üretici ile 8.222 dekar alanda proje faaliyeti yürütülmüştür.

EKÜY (Entegre Kontrollü Ürün Yönetimi) kapsamında 2025 yılında 20 üretici ile 6 dekar alanda proje faaliyeti yürütülmüştür.

Diğer Entegre Mücadele çalışmaları kapsamında 507.230 da. Fındık Kurdu, 176.703 da. Kahverengi Kokarca, 36.463 da. Fındık Filiz Güvesi zararlılarına; 322.975 da. alanda ise Fındık Külleme Hastalığına karşı kimyasal mücadele gerçekleştirilmiştir.

Diğer Entegre Mücadele çalışmaları kapsamında 159.863 da. alanda fındık bahçelerinde yabancı otlara karşı kimyasal mücadele gerçekleştirilmiştir.

2025 yılı Kahverengi Kokarca mücadelesi çalışmaları kapsamında kışlak mücadelesinde; ilkbahar döneminde (Şubat-Mart) 40.042 hane (metruk bina, merak,

boş ahır vs.), sonbahar döneminde 35.208 hane olmak üzere toplam 415 köy/mahalle de 75.250 hane biyosidal ürün ile ilaçlanmıştır.

2025 yılı Kahverengi Kokarca mücadelesi çalışmaları kapsamında İlimiz genelinde toplam 20.938 adet tuzak ve 21.800 adet feromon dağıtımı yapılmıştır. Ayrıca İlimiz Fındık Araştırma Enstitüsü Müdürlüğü biyolojik mücadele laboratuvarlarında üretimi yapılan 90.664 adet samuray arı salımı yapılmıştır.

Devlet Yardım Mücadelesi kapsamında; 75 da alanda Çekirge mücadelesi gerçekleştirilmiştir.

İlimizde 2 adet fümigasyon firması mevcut olup yılda 2 defa denetlenmektedir.

Hasat Öncesi Pestisit Kalıntısı ile mücadele çalışmaları kapsamında 2025 yılında 15 adet Fındık, 4 adet Kivi, 2 adet Mandalina, 2 adet Taze Fasulye numunesi alınmış olumsuz sonuca rastlanmamıştır.

### **2.3. Bitkisel Üretime Yönelik Diğer Çalışmalar**

#### **Bitki Koruma Ürünleri ve Zirai Mücadele Alet ve Makineleri Bayi Hizmetleri**

61 adet bitki koruma ürünü bayiiine toplam 243 adet denetim gerçekleştirilmiştir.

61 adet zirai mücadele alet ve ekipman bayiiine yönelik 61 adet denetim gerçekleştirilmiştir.

İlimizde BKÜ Uygulama Belgesine sahip 6.095 üretici bulunmaktadır.

İlimizde fumigasyon operatör belgesine sahip 2 işletme mevcut olup 2025 yılı içinde toplam 4 adet denetim yapılmıştır.

Karantinaya tabi zararlı organizmalar sürveyi kapsamında Fındıkta 4.816,8 dekar alanda (*Anoplophora chinensis*), Patateste 57,1 dekar alanda (*Clavibacter michiganensis subsp. Sepedonicus*, *Epitrix similis*, *Globodera rostochiensis*, *Globodera pallida*, *Meloidogyne chitwoodi*, *Phthorimaea operculella*, *Ralstonia solanacearum*, *Synchytrium endobioticum*), Domateste 12,3 dekar alanda (*Tomato brown rugose fruit tobamovirus (ToBRFV)*, *Pepino mosaic potyvirus*, *Lasioptera spp.*, *Phenacoccus solenopsis*, *Ralstonia solanacearum*), Mandalinada 6,5 dekar alanda (*Anoplophora chinensis*) makroskobik muayene yapılmış olup etmenlere rastlanılmamıştır

#### **Bitki Karantinası Çalışmaları**

Bitki Pasaportu Sistemi ve Operatörlerin Kayıt Altına Alınması Hakkında Yönetmelik hükümleri uyarınca kayıt altına alınan operatörlere ait bitki, bitkisel ürün ve diğer maddelerin kontrolleri yapıldıktan sonra firmaların müracaatı ile bitki pasaportları işlemleri yürütülmüştür.

2025 yılında 26 operatöre 3.336 adet bitki pasaportu basılmış, 25 adet denetim yapılmıştır.

#### **Bitki Besleme Birimi Çalışmaları**

İlimiz genelinde 203 adet gübre bayisi bulunmakta olup, bayii ve üreticilere yönelik 424 adet denetim gerçekleştirilmiştir. Piyasa Gözetimi ve Denetimi Programı kapsamında 11 adet gübre numunesi analize gönderilmiştir. 2025 yılında gübre dağıtıcılarından 21 adet ürün DNA Barkod/Bandrol denetimi yapılmıştır.

Piyasaya Arz Edilen Gübrelerin İzlenmesine Yönelik Tebliğ gereğince, kurumlarla iş birliği halinde ilimizde faaliyet gösteren 203 adet gübre bayimizde kamera sistemi mevcut olup, İçişleri Bakanlığı Güvenlik ve Acil Durumlar Koordinasyon Merkezi (GAMER) tarafından izlenmektedir.

Gübrelerin piyasa gözetim ve denetiminin daha etkili yürütülebilmesi, gübreler ile ilgili daha sağlıklı politika geliştirilebilmesi ve daha etkin planlama yapılması amacı ile Bakanlığımızca uygulanan Gübre Takip Sistemi (GTS) üzerinden üretici/ithalatçıdan nihai tüketiciye kadar olan gübre hareketleri izlenmektedir.

2025 yılında 30.866 ton gübre kullanılmış olup gübreleme ile ilgili bilgilendirmeler satış pazarlama ve tüketici kanallarında yapılmıştır.

### Tohumluk Birimi Çalışmaları

Tablo 15: Tohumculuk Çalışmaları Dağılımı

Faaliyet Alanı	İşletme Sayısı	Denetim Sayısı	Numune Sayısı	Sonucu Uygun Numune Sayısı
Tohumluk Bayii	85	85	1	1
Fidan Üreticisi	6	12		
Fide Üreticisi	3	6		
Toplam	94	103	1	1

Doğal çiçek soğanı üretimi için kiralama veya sözleşmeli 3 firma 62 da. alanda üretim yapmaktadır.

Salep üreticisi (gıda amaçlı) 100 üretici 6.700 m2 alanda 675 kg salep üretimi yapmıştır.

### Kaçak Kenevir Ekimi ve İmha Çalışmaları

İlimizde, Kenevir Yetiştiriciliği ve Kontrolü Hakkındaki Yönetmelik hükümleri kapsamında 2025 yılında 242 kök kenevir bitkisi tespit edilmiş, söz konusu bitkilerin 125 adeti teknik personellerimiz ve kolluk kuvvetleri ile birlikte imha edilmiştir.

### Karantina Çalışmaları

Tablo 16: Karantina Birimi Çalışmaları (İhracat)

İhraç Edilen Ürün	Miktarı (Kg)
İç Fındık	61.388.200
Fındık Püresi (Fındık-Sebze-Meyve)	18.089.677
Mısır	89.409.820
Mısır(Kırık Mısır)	27.452.780
Ayçiçeği	667.835
Ayçiçeği Küspesi	33.423.890
Ezmeler(Çikolata-Krokan-Gofret-Bisküvi-Kadayıf)	15.543
Soya Fasulyesi	155.786.300
Soya Fasulyesi Küspesi	111.097.566
Bitkisel Yağlar(Fındık-Ayçiçek)	15.743.294

Buğday	20.968.900
Kremalar	361.852
Mangal Kömürü	83.038
Pellet	1.442.120
Fındık Kabuğu	802.620
<b>TOPLAM</b>	<b>536.733.435</b>

<b>Düzenlenen Bitki Sağlık Sertifikası (Adet)</b>	<b>5.461</b>
---	--------------

Tablo 17: Karantina Birimi Çalışmaları (İthalat)

İthal Edilen Ürün	Miktarı (Kg)
Mısır	151.650.588
Buğday	22.107.129
Soya	231.074.221
Arpa	15.205.493
Aspir	7.674.750
Ayçiçeği	18.405.530
Bezelye	6.231.560
Odun	2.332.640
<b>TOPLAM</b>	<b>454.681.911</b>

Tablo 18: Karantina Birimi Çalışmaları (Re-Export)

Ürün	Miktarı (Kg)
Soya Fasülyesi Küspesi	25.602.810
Buğday Pelleti	187.524
Bezelye	6.219.440
<b>TOPLAM</b>	<b>32.009.774</b>

<b>Düzenlenen Bitki Sağlık Sertifikası (Adet)</b>	<b>13</b>
---	-----------

İlimizde 2025 yılı içinde Bakanlığımızca ruhsatlandırılan 1 adet faaliyette bulunan ISPM15 Isıl İşlem Fırını işletme bulunmaktadır. 6'şar aylık dönemler halinde yılda 2 defa denetim yapılmıştır.

#### **İdari Para Cezaları**

Tarımda Kullanılan Gübrelerin Piyasa Gözetimi ve Denetimi Yönetmeliğinin 20 inci Maddesinin "a" bendi gereği 1.323.800 TL tutarında 5 adet idari para cezası uygulanmıştır.

### 3. Hayvan Saęlıęı ve Yetiřtiricilięi Őube M¼d¼rl¼ę¼

#### 3.1. Hayvan Varlıęı

İlimizde s¼t sığırıcılıęı extansif ve yarı entansif kořullarda yapılmaktadır. Hayvancılık iřletmeleri k¼çük kapasiteli ( 1-4 bař ) aile iřletmeleri ve ( 10-50 bař ) orta b¼y¼kl¼kte iřletmeler ve az sayıda da 100 bařlık iřletmeler mevcuttur. Hayvanların bakım, besleme ve barınak kořulları k¼çük iřletmelerde yetersiz olmasına karřın orta b¼y¼kl¼kteki iřletmelerde belirli bir standart saęlanmış durumdadır. oęunluk k¼çük iřletmelerden oluřtuęu iin bu olumsuz durumlar s¼t ve et verimini d¼ř¼rmekte ayrıca s¼t kalitesini olumsuz y¼nde etkiyebilmektedir.

B¼lgede bulunan sığır mevcudunun b¼y¼k bir kısmını Jersey ırkı ve melezleri oluřturmaktadır. Y¼ksek kesimlerde ise Montofon, Simental ırkı ve melezleri oęunluktur. Sahil kesimlerinde Holstein ve Simental ırk hayvan yetiřtiricilięine ilgi artmış, bu durum s¼t ve et ¼retiminin artmasına katkı saęlamıřtır. Jersey ve melezlerinin s¼t ve s¼t yaęı verimi ¼lkemiz Őartları g¼z ¼n¼ne alındıęında olduka iyi sayılabilir (ortalama yıllık s¼t verimi 3.000-3.500 litre ) ancak et verimi d¼ř¼kt¼r.

Meraların besleyici deęerini yitirmesi, yeterli kalitede kuru ot ¼retiminin olmayıřı, kesif yem fiyatlarının y¼ksek olması, Yem fabrikalarına uzaklık ve daęınık arazi yapısından dolayı nakliye masraflarının fazla olması hayvansal ¼retim ekonomik bir Őekilde yapılmasını olumsuz y¼nde etkilemektedir. ¼nk¼ hayvancılık iřletmelerinde ¼retim iin yapılan masrafların % 60-70'ini yem giderleri oluřturmaktadır. Mera kanunu kapsamında ilimizdeki meraların ıslah edilmesine y¼nelik alıřmalar devam etmektedir

Tablo 19: Giresun İli Hayvan Varlıęı

Yıllar	Sığır	Manda	Koyun	Kei	Kanatlı	Arılı Kovan
2025	110.128	3.644	101.182	13.906	177.901	120.360

İlimiz ¼lke genelinde; sığır varlıęında 55'inci, manda varlıęında 14'¼nc¼, k¼çükbař hayvan varlıęında 68'inci, kanatlı hayvan varlıęında 65'inci ve arılı kovan varlıęında 22'nci sıradadır.

#### 3.2. İřletme Sayısı

Tablo 20:Giresun İli 2025 Yılı Hayvancılık İřletme Sayıları

Yıllar	B¼y¼kbař	K¼çükbař	Kanatlı	Arılı Kovan
2025	16.464	1.116	3	1.796

#### • 3.3. Hayvansal ¼retim:

Tablo 21:Giresun İli Hayvansal ¼retim Verileri:

2025 Yılı	Miktarı
Kırmızı Et ¼retimi (Ton)	8.615
S¼t ¼retimi (Ton)	129.305
Bal ¼retimi (Ton)	1.764

Yumurta Üretimi (Adet)	1.186.250
------------------------	-----------

### 3.4.Hayvancılık Desteklemeleri

İlimiz hayvancılık sektörüne doğrudan 2024 yılında 389 milyon TL destekleme yapmıştır.

Tablo 22: Hayvancılık Desteklemeleri

2005	2023	2024	2025 (Aralık)	TOPLAM (2005- 2025)
203.522	72.319.090	112.699.896	35.666.739	423.501.496

### 3.5.Hayvansal Üretimi Geliştirilmesine Yönelik Yürütülen Projeler

#### **3.5.1:ETKİYAP Projesi:**

Suni Tohumlama, Tabii Tohumlama ve Embriyo Transferi Faaliyetleri Hakkında Yönetmelik, ilgili talimat ve 2021 yılında yayımlanan ETKİYAP Projesi (Etçi ve Kombine Irkların Yaygınlaştırılması Projesi) talimatı kapsamında; İl Müdürlüğümüz ile serbest veteriner hekimler arasında imzalanan protokolle 2021-2022 yıllarında 742'si etçi-kombine ve 2.238'i jersey (dişi-cinsiyeti belli) ırkı boğa sperması kullanılmak suretiyle toplam 5.218, 2023 yılında 7.267'si etçi-kombine ve 1.908'i jersey (dişi-cinsiyeti belli) ırkı boğa sperması kullanılmak suretiyle toplam 14.393, 2024 yılında 446'sı etçi-kombine ve 405'i jersey (dişi-cinsiyeti belli) ırkı boğa sperması kullanılmak suretiyle toplam 851, 2025 yılında ise 1.134'ü etçi-kombine ve 661'i jersey (dişi-cinsiyeti belli) ırkı boğa sperması kullanılmak suretiyle toplam 1.795 baş sığır cinsi hayvana suni tohumlama hizmeti verilmiştir.

#### **3.5.2:Kırsalda Bereket Hayvancılığa Destek Projesi:**

Bakanlığımız Hayvancılık Genel Müdürlüğü (HAYGEM) koordinasyonunda Tarım İşletmeleri Genel Müdürlüğü'ne (TİGEM) ait gebe büyükbaş hayvanların uygun maliyetle üreticilere verilmesine yönelik 2025 yılında uygulamaya başlanan "Kırsalda Bereket Hayvancılığa Destek Projesi"ne il genelinde 1.079 yetiştirici başvuru yapmış olup, 45 asil ve 68 yedek olmak üzere toplam 113 yetiştiricinin başvurusu kabul edilmiştir. Asil hak sahiplerinden Şebinkarahisar'da 2 yetiştiriciye 15'erden 30 baş ve Çamoluk'ta 1 yetiştiriciye 10 baş ithal damızlık etçi ırk gebe düveler teslim edilmiştir. Hayvanları teslim alan hak sahiplerine İl/İlçe Müdürlüklerimiz tarafından aylık olarak yapılan kontroller neticesinde hayvan başına 1.500 ₺ yem desteği hakkı düzenlenmiş olup, yem desteği bir yıl süreyle devam edecektir. Diğer hak sahipleri için damızlık etçi ırk gebe düve teslimat süreci devam etmektedir.

#### **3.5.3Göçer Yetiştiricilerin Yaşam Standartlarının Yükseltilmesi ve Hayvan Refah Düzeyinin Artırılması Projesi:**

İl Müdürlüğümüzle DOKAP BKİ arasında 2024 yılında imzalanan protokol kapsamında yürütülen proje ile küçükbaş hayvancılık işletmelerinde altyapı

iyileştirmesi amaçlanmıştır. 9 milyon 642 bin 905 lira olan proje bütçesinin, %70'i DOKAP idaresi ve geriye kalan % 30 'u ise projeden istifade eden küçükbaş hayvan yetiştiricileri tarafından karşılanmıştır. Proje kapsamında 2025 yılında temin edilen 50 adet güneş enerjisi alet-ekipman paketi, 35 adet şaftlı koyun kırkım makinesi, 50 adet şaftlı koyun kırkım makinesi (transformatörlü), 65 adet bileme makinesi, 85 adet otluk, 60 adet şamandıralı hayvan suluğu (1 metre), 40 adet şamandıralı hayvan suluğu (2 metre) ve 5.000 adet sert plastik koyun keçi altlığı olmak üzere toplam 5.385 parça makine ve ekipman, 138 küçükbaş hayvan yetiştiricisine teslim edilmiştir

### 3.6.Aşılama faaliyetleri

Tablo 23: 2025 Yılı Giresun Aşılama Sayıları

Aşı Grubu	Program (Yıllık)	Güncel Aşılama Bilgisi (Yıllık)	% (Yıllık)
Koyun Keçi Brusellozu	24.820	21.933	88,37
Koyun Keçi Çiçek	113.110	95.908	84,79
Koyun Keçi Vebası	49.640	54.676	110,14
Kuduz	4.330	3.551	82,01
Sığır Brusellozu	85.080	71.985	84,61
Şap İlkbahar	114.040	109.965	96,43
Şap Sonbahar	113.600	131.741	115,97
<b>TOPLAM</b>	<b>504.620</b>	<b>489.759</b>	<b>97,05</b>

- 3.7. Küpeleme Faaliyetleri:**  
 İl genelinde İl/İlçe Müdürlüklerimizce yürütülen küpeleme faaliyetleri kapsamında; 2025 yılında 44.571 baş sığır cinsi ve 49.221 baş koyun keçi türü hayvan küpelenecek kayıt altına alınmıştır.
- 3.8. Suni Tohumlama Çalışmaları:**  
 İl genelinde serbest veteriner hekimler ve damızlık sığır yetiştiricileri birliği uygulayıcıları tarafından yürütülen suni tohumlama faaliyetleri kapsamında, 2025 yılı boyunca 15.181 baş sığır cinsi hayvana suni tohumlama hizmeti verilmiştir.
- 3.9. Hayvan Hareketleri ve Yol Kontrolleri:**  
 İlimizde yol kontrolleri Keşap ilçesi sınırlarında bulunan Ulaştırma ve Altyapı Bakanlığına bağlı Ağırlık Kontrol İstasyonu ile polis ve jandarma yol kontrol noktalarında, kolluk kuvvetleri ile işbirliği içerisinde gerçekleştirilmektedir. Denetimler, kurban bayramı öncesi hayvan hareketlerinin arttığı dönemlerde sıklaştırılmaktadır. 2025 yılı yol kontrol programı kapsamında; 768 adet denetim gerçekleştirilmiştir. Denetimlerde 5 araç, 5 büyükbaş ve 14 küçükbaş hayvana belgesiz hayvan naklinden dolayı idari işlem tesis edilmiştir.
- 3.10. Sevk ve Raporlar:**  
 2025 yılında; 402 adet Veteriner Sağlık Raporu (VSR) ile 4.596 baş sığır cinsi hayvan, 138 adet VSR ile 14.450 baş koyun keçi türü hayvan il dışına sevk edilmiştir.  
 Yine ilde yürütülen gezginci arıcılık faaliyetler kapsamında 2025 yılında 333 adet VSR ile 34.253 adet arılı kovan il dışına nakledilmiştir.

2025 yılı hayvansal ürün sevkleri kapsamında; 28 adet VSR ile 18.938 kg karkas ve 8 adet trofe il dışına sevk edilmiştir.

• **3.11.Hayvan Üretim Çiftlikleri:**

İlimizde hayvan üretim çiftliği bulunmamaktadır.

• **3.12. Hayvan Hastaneleri:**

İlimizde Giresun İli Damızlık Sığır Yetiştiricileri Birliğinin iktisadi teşebbüsüne ait özel bir hayvan hastanesi bulunmaktadır. 2019 yılında ruhsat alarak faaliyete geçen hastaneye 2025 yılında 3 adet denetim gerçekleştirilmiştir.

Ayrıca İlimizde Giresun Üniversitesi bünyesinde bir adet Deney Hayvanları Laboratuvarı faaliyet göstermekte olup, 2025 yılında Samsun Veteriner Kontrol Enstitüsü ile birlikte yapılan denetimde herhangi bir uygunsuzluğa rastlanılmamıştır.

• **3.13. Halk Elinde Islah Projeleri:**

**Proje Adı: Halk Elinde Karayaka Koyunu Islah Projesi**

Proje Amacı: Karayaka ırkı koyununun seleksiyon metoduyla halk elinde ıslah çalışmalarının yürütülerek ırkın verim özelliklerini taşıyan elit sürülerin elde edilmesidir.

Proje Süresi: 1'inci proje : 2011-2015  
2'nci proje (1. etap) : 2018-2022  
2'nci proje (2. etap) : 2023-devam ediyor

Proje Uygulayıcıları: TAGEM, Giresun TOM, Giresun DKKYB

Proje Yararlanıcı ve Hayvan Sayısı:

1'inci proje : 50 işletme – 6.000 baş  
2'nci proje (1. etap) : 43 işletme – 5.290 baş  
2'nci proje (2. etap) : 44 işletme – 5.723 baş

Projeden Verilen Nakdi Destek:

1'inci proje : 1.154.330,00 ₺  
2'nci proje (1. etap) : 2.808.705,00 ₺  
2'nci proje (2. etap) : 10.853.430,00 ₺ (2023-2025)  
Toplam Destek : 14.816.465,00 ₺

**Proje Adı: Halk Elinde Anadolu Mandası Islah Projesi**

Proje Amacı: Islah çalışmaları ve yetiştiricilere verilen desteklerle il genelinde manda sayısının korunması, et ve süt veriminin artırılması amaçlanmaktadır.

Proje Süresi: 2012-Halen Devam Ediyor.

Proje Uygulayıcıları: TAGEM, Giresun TOM, Giresun DMYB

Proje Yararlanıcı Sayısı: 289 işletme

Projeye Dahil Manda Sayısı:

1.206 baş anaç manda  
54 baş manda boğası  
396 baş manda düvesi

Projeden Verilen Nakdi Destek:

2012-2025 yılları arasında 40.826.545,00 ₺

**Proje Adı: Çepni Koyununun Yerinde Korunması Projesi**

Proje Amacı: Giresun ilimizde kadimden beri yetiştiriciliği yapılan "Çepni Koyunu" ırk özelliklerinin muhafazasını sağlamaktır.

Proje Süresi: 2023-Halen devam ediyor  
Proje Uygulayıcıları: TAGEM, Giresun TOM, Erzurum DATAEM  
Proje Yararlanıcı Sayısı: 8 İşletme  
Projeye Dahil Hayvan Sayısı: 1.000 baş çepni koyunu  
Projeden Verilen Nakdi Destek: 640.000,00 ₺ (2023-2024)

- **3.14. Ari ve Onaylı Süt Çiftliği İşletmeleri Kayıt, Denetim Çalışmaları:**  
İlimizde 2025 yılı sonu itibariyle 3'ü büyükbaş ve 1'i küçükbaş hayvancılık işletmesi olmak üzere toplam 4 hayvancılık işletmesine Hastalıktan Ari İşletmeler Yönergesi kapsamında arılık için sağlık sertifikası verilmiştir. 3 büyükbaş hayvancılık işletmesinde 43 baş sığır ve 1 küçükbaş hayvancılık işletmesinde ise 88 baş koyun mevcuttur. Arılık sertifikası verilen koyunculuk işletmesi Karadeniz bölgesinin ilk ve Türkiye'nin 12'nci hastalıktan ari koyunculuk işletmesidir.
- **3.15. Kanatlı İşletmeleri Faaliyetleri:**  
İlimizde 1 adet ticari yumurtacı kanatlı işletmesi (5.000 adet) ve 2 adet ticari etlik kanatlı işletmesi (122.900 adet) olmak üzere toplam 3 adet ticari kanatlı işletmesi faaliyet göstermektedir. Ticari kanatlı işletmelerine yönelik olarak 2025 yılında 5 adet biyogüvenlik denetimi gerçekleştirilmiş olup, herhangi bir uygunsuzlukla karşılaşılmamıştır.
- **3.16. UKİP (Ulusal Kalıntı İzleme Programı) Çalışmaları:**  
Tablo.24 UKİP (Ulusal Kalıntı İzleme Programı) Çalışmaları

Unsur	Programlanan Numune Sayısı	Alınan Numune Sayısı	Olumsuz Sonuçlanan Numune Sayısı (Geri İzleme)
Büyükbaş et	9	9	0
Büyükbaş süt	7	7	0
Bal	8	8	0
Balık	4	4	0
Yumurta	2	2	1
Yem	2	2	0
Kanatlı içme suyu	2	2	0
Büyükbaş çiftlik içme suyu	2	2	0

- **3.17. Ev Hayvanı Satış Yeri Ruhsatlandırma ve Denetim İşlemleri:**  
İlimizde 2025 yılında 1 adet ev hayvanı satış yeri açılmış olup, yılsonu itibariyle il genelinde faaliyet gösteren ev hayvanı satış yeri sayısı 8'dir. 2025 yılında ev hayvanı satış yerlerine yönelik olarak 9 adet denetim gerçekleştirilmiş olup, herhangi bir uygunsuzlukla karşılaşılmamıştır.
- **3.18. Kedi ve Köpeklerin Kayıt Altına Alınması İşlemleri:**

2025 yılında il genelinde 1.228 kedi ve 892 köpek olmak üzere toplamda 2.120 ev hayvanına mikroçip uygulaması yapılmış olup, ev hayvanı pasaportu verilmek suretiyle PETVET sistemine kayıt işlemleri gerçekleştirilmiştir.

- **3.19. Hayvan ve Hayvansal Ürün İhracat-İthalat İşlemleri:**  
2025 yılında yolcu beraberli ticari olmayan ev hayvanı ihracatı kapsamında; 25 adet veteriner sağlık sertifikası düzenlenmek suretiyle 17 adet kedi ve 9 adet köpek olmak üzere toplamda 26 ev hayvanı muhtelif ülkelere gönderilmiştir. Besilik erkek sığır ithalatı kapsamında; 2025 yılında 4 işletmeye toplamda 122 baş besilik ithal hayvan gelmiş olup, takip işlemleri devam etmektedir.
- **3.20. Serbest Veteriner Hekim Muayenehane Açılış ve Denetim İşlemleri:**  
İlimizde 2025 yılında 4 adet veteriner hekim muayenehanesi açılmış olup, yılsonu itibariyle il genelinde faaliyet gösteren veteriner hekim muayenehane sayısı 48'dir. 2025 yılında veteriner muayenehanelerine yönelik 52 adet denetim gerçekleştirilmiş olup, 2 muayenehaneye reçetesiz veteriner tıbbi ürün satışı yapmaktan ötürü idari yaptırım uygulanmıştır.
- **3.21. Diğer Faaliyetler:**
  - Onaylı İşletmelere (Kesimhane, Su Ürünleri İşleme) Yönelik Denetimler:  
İlimizde faaliyet gösteren 9 adet onaylı kesimhanede, 2025 yılında 19 adet denetim gerçekleştirilmiş olup, denetimlerde herhangi bir uygunsuzluğa rastlanılmamıştır.  
Ayrıca ilimizde faaliyet gösteren 2 adet su ürünleri işleme tesisine yönelik 2 adet denetim gerçekleştirilmiş olup, herhangi bir uygunsuzlukla karşılaşılmamıştır.
  - Salgın ve İhbarı Mecburi Hastalıklarla İlgili İş ve İşlemler:  
İl genelinde 2025 yılı içerisinde; 14 Şap, 2 Koyun-Keçi Brusellozu, 25 Sığır Tüberkülozu ve 5 Sığır Brusellozu olmak üzere toplam 46 mihrakta hastalık çıkışı yapılmıştır. Bu mihraklardan 28'inin sönüşü yapılmış olup, 7 Şap, 10 Sığır Tüberkülozu ve 1 Sığır Brusellozu olmak üzere toplam 18 aktif mihrakta karantina, kordon, aşılama, temizlik, dezenfeksiyon ve eğitim çalışmalarına devam edilmektedir.
  - Sağlık Taraması Çalışmaları:  
İl genelinde 2025 yılı içerisinde; 252.616 adet büyükbaş, 129.324 adet küçükbaş, 82.070 adet arılı kovan, 1.397.360 adet kanatlı hayvan, 3.076 adet kedi ve köpek ile 19 adet tek tırnaklı hayvana yönelik sağlık taraması gerçekleştirilmiştir.
  - **Marazi Madde Gönderme İşlemleri:**  
İl genelinde 2025 yılı içerisinde; hastalık teşhisi için 140 adet, şap tip tayini için 14 adet, şap NSP taraması için 7 adet, aşuya bağlı atık taraması için 9 adet, hastalıktan ari işletme taraması için 6 adet, ithal hayvan sağlık kontrolü için 2 adet, kuduz antikör titre tayini için 23 adet, yıllık survey için 7 adet, brusella survey için 51 adet ve PPR serosurvey için 1 adet olmak üzere toplam 260 adet marazi madde gerekli analizlerin yapılması maksadıyla ilgili veteriner kontrol enstitülerine gönderilmiştir.
  - **Nakillerde Hayvan Refahı İş ve İşlemleri:**

2025 yılı içerisinde nakillerde hayvan refahına yönelik 33 adet sürücü yeterlilik belgesi, 33 adet bakıcı yeterlilik belgesi ve 38 adete nakliyeciler yetki belgesi (tip-1) tanzim edilmiştir.

- **Kene Mücadelesi Çalışmaları:**

2025 yılında stratejik olarak Şebinkarahisar, Alucra, Çamoluk ve Sağlık Bakanlığı vaka tablosunda bildirilen yerleşim yerlerinde bulunan 61.172 baş sığır cinsi hayvan dökme formülasyonlu ektoparaziter ilaçlarla keneye karşı periyodik olarak ilaçlanmıştır. İlaçlama 2024'ten kalan ilaçlarla yapılmıştır. 2025 yılında yeni ilaç alımı olmamıştır.

- **Karkas Etiketleme Cihazları Modernizasyonu:**

Giresun ilinde faaliyet gösteren ruhsatlı mezbahalarda üretilen kırmızı etlerde sağlık işaretinin (et mühürü) yanı sıra tanımlama işareti olarak kullanılan ve etlerde izlenebilirliğin sağlanması açısından önem arz eden karkas etiketleme cihazları; "Türk Gıda Kodeksi Gıda Etiketleme ve Tüketicileri Bilgilendirme Yönetmeliği"ne uyumlu olarak temin edilen yeni cihazların faaliyete geçmesiyle birlikte modernize edilmiştir.

#### **4. Tarımsal Altyapı ve Arazi Değerlendirme Şube Müdürlüğü**

##### **4.1. Toprak Koruma Kurulu Faaliyetleri**

2025 yılı içerisinde 4 adet Toprak Koruma Kurulu toplantısı yapılmış ve 13 gündem maddesi hakkında karar alınmıştır.

2025 yılında; İl Toprak Koruma Kurulunda 12 adet tarım dışı amaçlı müracaat görüşülmüş, 8 adet müracaat uygun bulunmuş, 4 adet müracaat uygun bulunmamıştır.

##### **4.2. Organize Tarım Bölgeleri Faaliyetleri**

İlimizde herhangi bir faaliyet bulunmamaktadır.

##### **4.3. Büyük Ovaların Belirlenmesi Ve Korunması Çalışmaları**

Toprak Koruma ve Arazi Kullanımı Kanunu'nun 14 üncü maddesi kapsamında, Giresun İli sınırları içerisinde Büyük Ova bulunmamaktadır.

##### **4.4. Atıl Tarım Arazileri Faaliyetleri**

Tarımsal üretim yapılabilecek veya kullanılabilecek nitelikte olup hukuki, sosyal, ekonomik, teknik, çevresel vb. nedenlerden ötürü malikleri tarafından işlenmeyen, ekilmeyen ve fiziksel olarak boş bırakılan atıl tarım arazilerinin tespit edilerek tarımsal faaliyete kazanması sağlanması amaçlanmaktadır.

Bununla ilgili İl ve İlçe Müdürlüklerimiz tarafından 2024 ve 2025 yılı atıl tarım arazileri belirlenmiş, askıya çıkılmış ve askı sürecinin tamamlanmasıyla Bakanlığımıza bildirilmiştir. 2026 üretim sezonu için atıl tarım arazilerinin tespit çalışmaları devam etmektedir.

2025 yılı üretim sezonuna ait işlenmeyen tarım arazileri tespit çalışmaları neticesinde; Alucra Çamoluk ve Şebinkarahisar Arazi Tespit Komisyonları tarafından Komisyon Kararları alınarak; Alucra İlçesinde 43 parsel 631,06 da, Çamoluk İlçesinde 11 parsel 188,50 da, Şebinkarahisar İlçesinde 107 parsel 1710,53 da olmak üzere toplam 161 parsel 2530,10da işlenmeyen tarım arazisi tespit edilmiş, 2025 yılı üretim sezonunda tespiti yapılan işlenmeyen tarım arazileri, Tarım Bilgi Sistemi, "İşlenmeyen

Arazi Yönetimi”, “İşlenmeyen Arazi Tespit Girişi” modülünden veri girişleri tamamlanmış, Alucra İlçesinde 30 parsel 414,35 da, Çamoluk İlçesinde 11 parsel 188,50 da, Şebinkarahisar ilçesinde 107 parsel 1710,53da olmak üzere toplam 148 parsel 2313,38da ilk yıl işlenmeyen tarım arazilerine ait listeler (Ek-1) ile üst üste iki yıl işlenmeyen tarım arazilerine ait listeler (Ek-2), 01.10.2025 tarihinden itibaren 5 gün süre mahallinde ve İl Müdürlüğümüz internet sitesinde ilana çıkarılmış, yapılan itiraz ve değerlendirmeler sonucunda; kesinleşen listeler oluşturulmuş, İlimize ait 2025 yılı üretim sezonu işlenmeyen tarım arazileri verilerini içeren “İşlenmeyen Arazi Kayıt Formu” hazırlanarak Bakanlığımıza gönderilmiştir.

5403 sayılı Toprak Koruma ve Arazi Kullanımı Kanunu ve “İşlenmeyen Tarım Arazilerinin Tarımsal Amaçlı Kiraya Verilmesine İlişkin Yönetmelik” uyarınca; 2025 yılı üretim sezonunda, İlimiz Arazi Kiralama Komisyonları tarafından kiralaması gerçekleştirilmek üzere hazırlanan Kiralanacak Tarım Arazileri Listesi (Ek-7), 7 iş günü süre ile İlçe Müdürlüklerimiz tarafından mahallinde ve İl Müdürlüğümüz internet sitesinde ilan edilmiştir. İlan süresi içerisinde Kiralanacak Tarım Arazileri Listelerine (Ek-7) yapılan herhangi bir itiraz ve kiralama talebi olmamıştır. Kiralama veri tablosu doldurularak Bakanlığımıza gönderilmiştir.

2025 yılı Giresun İli İşlenmeyen Kiralanacak Tarım Arazileri Veri Tablosu;

Tablo.25

<i>İLÇESİ</i>	<i>KÖY SAYISI</i>	<i>PARSEL SAYISI (ADET)</i>	<i>ALANI (DA)</i>	<i>RAYİÇ KİRA BEDELİ (TL)</i>
<i>Alucra</i>	4	14	181,81	518,75
<i>Çamoluk</i>	6	11	188,50	176,50
<i>Şebinkarahisar</i>	19	77	1.371,56	589,00
<i>TOPLAM</i>	29	102	1.741,87	--

#### 4.5. Nitrat Kirliliğinin Tespit ve İzlenmesi

İlimizde 79 adet yerüstü, 15 adet yeraltı numune istasyonu bulunmaktadır. 2025 yılı içerisinde üçer aylık periyotlar (Ocak, Nisan, Temmuz, Ekim) halinde su numuneleri alınmış ve numune alım esnasında iletkenlik (EC), pH, oksijen ( $O_2$ ), sıcaklık ölçülürken laboratuvar ortamında ise Nitrat ( $NO_3$ ), Ortofosfat ( $PO_4$ ), Toplam Azot, Toplam Fosfor analizleri yapılmıştır. Nitrat Direktifinin Uygulanması Projesi kapsamında analiz işlemleri İl Müdürlüğü Tarımsal Altyapı ve Arazi Değerlendirme Şubesindeki laboratuvar ortamında yürütülmektedir.

2025 yılı içerisinde toplam 24 adet istasyondan su numunesi alınmış ve 384 adet analiz ve ölçüm gerçekleştirilmiştir. Ölçümler sonucunda herhangi bir probleme rastlanılmamıştır.

#### 4.6. Tarım Arazileri Mülkiyet Devri Çalışmaları

Tarım Arazileri Yönetim Sistemi (TAY PORTAL), tarım arazilerinin mülkiyet devrine ilişkin işlemlerin Bakanlığımız ile Tapu Kadastro Genel Müdürlüğü arasında online olarak yapılmasını sağlamaktadır.

2025 yılında İlimiz Merkezine ait tarım arazilerinin satış yolu ile mülkiyet devir işlemleri için 221 parsel (1.580,05 da alan) için 115 başvuru yapılmış, 142 parsel (1.055,26da alan) uygun bulunmuş, 79 parsel (524,79da alan) uygun bulunmamıştır.

Tarım arazilerinin miras yolu ile mülkiyet devir işlemleri için ise 2025 yılında toplam 707 parsel (2.522,47da alan) için 256 başvuru yapılmış, 620 adet parsel (1.963,76 da alan) için olumlu görüş verilmiş, 87 adet parsel (558,71 da alan) için ise olumsuz görüş verilmiştir.

#### **4.7. Su Verimliliği ve İl Su Kurullarının Faaliyetleri**

Ülkemizde değişen iklime uyum sağlanması, su kaynaklarının kalite ve miktar açısından korunması ve sürdürülebilir yönetiminin sağlanmasına ilişkin çözüm yollarının ve kaydedilen gelişmelerin katılımcı ve çok paydaşlı şekilde değerlendirilmesi, politika, strateji eylem planlarının oluşturularak uygulanması ile konuya ilişkin farkındalığın artırılması amacıyla, toplumun her kademesinden su kullanıcı gruplarını kapsayacak şekilde Cumhurbaşkanımızın eşleri Sayın Emine ERDOĞAN Hanımefendinin himayelerinde ve Bakanlığımız koordinasyonunda 31 Ocak 2023 tarihinde Ulusal Su Verimliliği Seferberliği başlatılmıştır.

Seferberlik kapsamında belediyelerimiz, çiftçilerimiz, sanayicilerimiz, ilgili kurum/kuruluşlarımız kadar bireysel su kullanıcılarına da önemli sorumluluklar düşmektedir. Bireysel olarak uygulanacak tedbirler neticesinde binalarda su kullanımlarında %25 tasarruf sağlanması hedeflenmektedir.

Bu bağlamda İl Müdürlüğümüzce ilimizdeki tüm kamu kurumlarına, “Kamu Kurumları Hizmet Binalarında Su Verimliliği Uygulamaları” afişleri dijital ortamda ulaştırılmıştır. Yapılan çalışmaların 3 aylık periyotlarla takibi sağlanmıştır.

Aynı şekilde İlimizdeki, Bakanlık teşkilatına bağlı, 15 İlçe Müdürlüğümüze “Ulusal Su Verimliliği Seferberliği” ve “Kamu Kurumları Hizmet Binalarında Su Verimliliği Uygulamaları” afişlerinin dağıtımı yapılmıştır.

Peyzaj alanlarında kurakçıl peyzaj uygulamalarının yapılmasının önemi anlatılmıştır.

29.11.2023 tarih ve 32384 sayılı Resmi Gazete'de yayımlanan 1 sayılı Cumhurbaşkanlığı Teşkilatı Hakkında Cumhurbaşkanlığı Kararnamesinde Değişiklik Yapılmasına Dair Cumhurbaşkanlığı Kararnamesinin 435/A maddesinin 6. Fıkrası gereğince, Giresun İl Su Kurulu 2025 yılı toplantısı, 13.06.2025 tarihinde gerçekleştirilmiştir. Toplantıda 2024 yılı içerisinde 2024 yılı Giresun İl Su Kurulunda alınan kararlara ilişkin İlimizde bulunan sorumlu kurum ve kuruluşlarca yapılan çalışmalar sunulmuş, 2025 yılı kararları alınmıştır.

2025 yılı Giresun İl Su Kurulunda alınan kararlara ilişkin İlimizde bulunan sorumlu kurum ve kuruluşlarca yapılan çalışmalar ve gelişmeler, mevcut durum ve yaşanan sıkıntılar ve çözüm önerileri sorumlu kurum/kuruluşlardan alınan veriler

doğrultusunda İl Su Kurulu Kararları Mevcut Durum Tablosuna işlenerek Bakanlığımıza gönderilmiştir. Sorumlu/ilgili kurum ve kuruluşlardan eksik gelen verilerin derlenmesine devam edilmektedir.

Şube Müdürlüğümüzce Bakanlığımız Su Yönetimi Genel Müdürlüğü koordinasyonu ve sorumluluğunda olan çalışma konuları ve Su Kurulları çalışma usul ve esasları ile ilgili Bakanlığımızın talepleri doğrultusunda kurum ve kuruluşlarla koordinasyon sağlanarak sekreteryaya görevi yürütülmektedir.

#### **4.8. Diğer Faaliyetler**

##### **İdari Para Cezası**

2025 yılı içerisinde 5403 sayılı Kanunun 21'inci maddesi kapsamında 55 adet taşınmaz için 547.740,91 TL idari para cezası uygulanmıştır.

##### **Tarım Dışı Kullanım İzinleri**

5403 Sayılı Toprak Koruma ve Arazi Kullanımı Kanununa göre İlimizde 2025 yılında; toplam 109 adet başvuru sonuçlanmış bu başvurulardan 103 adet tarım dışı amaçlı müracaat olup 45 adet müracaat uygun, 8 adet müracaat olumsuz, 50 adet müracaat ise kapsam dışı değerlendirilmiştir. Yapılan 6 adet tarımsal yapı müracaatı uygun olarak değerlendirilmiştir. Tarım dışı kullanım taleplerinde 53,8687 hektarlık alan izinlendirilmiş, 3,0382 hektarlık alan olumsuz, 23,8851 hektarlık alan ise kanun kapsamında değerlendirilmemiştir. Tarımsal amaçlı yapı taleplerinde ise 0,6557 hektarlık alan izinlendirilmiştir.

Tarım dışı kullanım taleplerinin yanında kırsal yerleşik alan çalışmaları da yapılmaktadır. 4 mahallede kırsal yerleşik alan çalışması devam etmektedir. Talep geldikçe ilimizdeki tüm mahallelerin kırsal yerleşik alan çalışmaları yapılacaktır.

2025 yılında Güneş Enerjisi Santralleri (GES) için yapılan 2 adet başvuru ile 5 adet taşınmaza müracaat yapılmıştır. Bu taşınmazların toplam alanı 37,477hektar (37477m<sup>2</sup>)'dir. Kuru Marjinal Tarım Arazisi sınıfındadır.

##### **Toprak ve Su Analiz Laboratuvarı İş ve İşlemleri**

Toprak Analiz Laboratuvar yetkilendirme çalışmalarıyla birlikte, denetim çalışmaları da yürütülmektedir. İlimizde yetkilendirilmiş Fiskobirlik Genel Müdürlüğüne ait bir adet toprak analiz laboratuvarı bulunmamaktadır. 2025 yılında 1 kez denetlenmiştir. Kurumsal olarak Fındık Araştırma Enstitüsü Müdürlüğü bünyesinde toprak, bitki analiz laboratuvarı bulunmaktadır.

##### **Çevresel Etki Değerlendirmesi (ÇED) Başvuruları**

Çevresel etki değerlendirme (ÇED), bir proje için izin verilip verilmeyeceği konusunda projelerinin olası etkileri hakkında bilgi sağlayan ve karar vericilere yol gösteren bir karar destek aracı olup 2025 yılında 15 adet ÇED dosyası değerlendirilmiştir.

Korunması gereken kültür varlıklarının tespiti ve tescili ile ilgili olarak, Müdürlüğümüzce 2025 yılında 3 adet kültür varlığı tespiti ve tescili dosyası değerlendirilmiştir.

### **Coğrafi Bilgi Sistemleri Çalışmaları**

2025 yılı içerisinde referans parsel seçimleri yapıp Bakanlığa bildirildi. Bu parseller için Bakanlık tarafından yapılan çalışma sonuçlarına göre İlçe Müdürlüklerimize veriler gönderilerek bilgilendirme yapıldı. Arazi kontrollerinin yapılması istendi. LPIS parsellerinin güncellenme çalışmaları ve kontrolleri devam etmektedir.

### **İcra-Satış İşlemleri;**

İcra-Satış İşlemlerine ilişkin görüşlerin, 01.04 2021 tarih ve 262581 sayılı Tarımsal Arazilerin Mülkiyetinin Devrine İlişkin Genelgenin üçüncü bölüm (1) maddesi kapsamında icra-satış işlemi değerlendirilmektedir.

### **Hazine Arazilerinin Devir İşlemleri;**

5403 sayılı Kanun kapsamında 01.04 2021 tarih ve 262581 sayılı Tarımsal Arazilerin Mülkiyetinin Devrine İlişkin Genelgenin ilgili hükümleri doğrultusunda işlemler yürütülmektedir.

2025 yılında yapılan hazine arazisi tescil ve satış işlemleri başvurularında 14 müracaat olumlu olarak değerlendirilmiş, hazine arazisi tahsis işlemleri başvurularında 9 müracaat olumlu olarak değerlendirilmiştir.

### **Tarım Arazisi Vasıf Değişikliği İşlemleri:**

5403 sayılı Kanun kapsamında 01.04.2021 tarih ve 262581 sayılı, Tarımsal Arazilerin Mülkiyetinin Devrine İlişkin Genelgenin ilgili hükümleri doğrultusunda değerlendirme yapılmaktadır. Şube Müdürlüğümüzce 2025 yılı içerisinde yapılan 2 başvuruda; 1 parsel (5,12da alan) olumlu, 1 parsel (4,70da alan) olumsuz olarak değerlendirilmiştir.

### **Tarım Arazilerinde Tevhit ve İfraz İşlemleri;**

5403 sayılı Kanun kapsamında 01.04 2021 tarih ve 262581 sayılı Tarımsal Arazilerin Mülkiyetinin Devrine İlişkin Genelgenin İfraz, Hisselendirme ve Vasıf Değişikliği İşlemleri başlıklı ikinci bölümü hükümleri doğrultusunda değerlendirilmektedir.

2025 yılında yapılan 4 başvurudan 1 başvuru olumlu, 3 başvuru olumsuz olarak değerlendirilmiştir.

### **Tarımsal Sulama Amaçlı Elektrik Abonesi Raporu İşlemleri:**

Bakanlığımızca hazırlanan 2025/10 sayılı "Tarımsal Sulama Elektrik Aboneliğine Esas Görüş Verilmesi ve Belge Düzenlenmesi Hakkında Yönerge" 14/05/2025 tarihinde onaylanarak yürürlüğe girmiştir. Bu tarihten sonra işlemler Yönerge hükümleri doğrultusunda yapılmaktadır.

2025 yılında 3 başvuru olumlu olarak değerlendirilmiştir.

## 5. Kırsal Kalkınma ve Örgütlenme Şube Müdürlüğü

### 5.1. Kırsal Kalkınma Yatırımlarını Destekleme Programı (KKYDP)

#### Ekonomik Yatırımlar

2025 yılı itibarı ile Kırsal Kalkınma Yatırımlarının Desteklenmesi Programı (KKYDP) Ekonomik Yatırımlar (2024/43 sayılı Tebliğ) kapsamında 8 proje başvurusu alınmış ve 5 proje onaylanarak hibe sözleşmesi imzalanmıştır.

2025 yılı itibarı ile KKYDP kapsamında yapılan başvuruların niteliği;

- 1 Adet Yeni Yatırım Projesi
- 4 Adet Teknolojik Yenileme ve Modernizasyon Projesi'dir.

2025 yılı itibarı ile KKYDP kapsamında hibe sözleşmesi imzalan 5 projenin hibe esas tutarı 138.827.959 TL'dir. Tamamlanan 4 proje için ödenen hibe tutarı 25.554.775 TL dir. 1 proje henüz tamamlanmamış olup devam etmektedir.

#### Altyapı Yatırımları

2025 yılı itibarı ile Kırsal Kalkınma Yatırımlarının Desteklenmesi Programı (KKYDP) Altyapı yatırımları (2024/43 sayılı Tebliğ) kapsamında makine ekipman alımına yönelik 39 başvuru alınmış olup 24 başvuru onaylanarak sözleşme imzalanmıştır. Sözleşme imzalanan 24 projenin Hibeye Esas Tutarı 35.156.577 TL'dir. Tamamlanan 20 proje için ödenen hibe tutarı 12.540.898 TL'dir.

Tablo:26 2025 Yılı KKYDP(Altyapı) Kapsamında Hibe Sözleşmesi İmzalan Projelerin Dağılımı

Konu Dağılımı	Başvuru Sayısı	Toplam Hibe Esas Tutar	Toplam Hibe Tutar
Aile İşletmeciliği Faaliyetlerinin Geliştirilmesine Yönelik Altyapı Sistemleri Yatırımları	21	34.465.577	12.295.398
Arıcılık Ürünlerinin İşlenmesi ve Paketlenmesine Yönelik Yatırımlar	3	691.000	245.500
<b>Genel Toplam</b>	<b>24</b>	<b>35.156.577</b>	<b>12.540.898</b>

#### Bireysel Sulama Sistemlerinin Desteklenmesi

2025 Yılı İtibarı ile Bireysel Sulama Sistemlerinin Desteklenmesi Projesi kapsamında başvuru alınmamıştır.

### 5.2. Tarımsal Örgütler (Birlik/Kooperatif)

İlimizde 5200 sayılı kanun kapsamında 1 Süt Üreticileri Birliği, 2 Bal Üreticileri Birliği ve 1 Kırmızı Et Üreticileri Birliği olmak üzere toplamda 4 üretici birliği kurulmuş olup üretici birliklerinin üye sayısı 4.319'dur.

İlimizde 5996 Sayılı Kanun kapsamında kurulmuş olan Damızlık Manda Yetiştiricileri Birliği, Arı Yetiştiricileri Birliği, Damızlık Koyun Keçi Yetiştiriciler Birliği ve Damızlık Sığır Yetiştiriciler birliği olmak üzere 4 yetiştirici birliği faaliyet göstermektedir. Yetiştirici birliklerinin üye sayısı 3.148 olup, Giresun Damızlık Sığır Yetiştiricileri Birliği "Birinci Derece Tarımsal Örgüt" belgesine sahiptir.

İlimizde 1163 sayılı Kooperatifler Kanunu kapsamında 78 Tarımsal Kalkınma, 19 Su Ürünleri, 1 Sulama kooperatifi ve 1 Kooperatif Birliği faaliyet göstermektedir. Kooperatif ve kooperatif birliklerinin üye sayısı 8.307'dir.

Tablo 27: Giresun İli Tarımsal Örgütlerin Dağılımı

Örgüt türü	Sayısı
Tarımsal kalkınma kooperatifi	78
Sulama kooperatifi	1
Su Ürünleri	19
Kooperatif bölge birliği	1
Yetiştirici birliği	4
Tarımsal üretici birliği	4
<b>Toplam</b>	<b>107</b>

2025 yılı içerisinde 2 adet kooperatifin tasfiye süreci tamamlanmıştır. 25 Kooperatifin yeni tip anasözleşmeye intibak işlemleri tamamlanmıştır. 129 kooperatif genel kuruluna bakanlık temsilcisi görevlendirilmiştir.

2025 yılı içerisinde yetiştirici birliklerinin 8 olağan/olağanüstü genel kurul toplantısına bakanlık temsilcisi görevlendirilmiştir.

2025 yılında 'Tarımsal Örgütler Hakkındaki Şikâyetlerin Değerlendirilmesi Ve Yapılacak Ön Araştırmalar Hakkında Yönerge' kapsamında 3 tarımsal örgüt hakkında yapılmış olan şikâyetlere istinaden ön araştırma raporu düzenlenerek Bakanlığımıza gönderilmiştir.

Tarımsal amaçlı kooperatiflere kullanılan kredilerin geri dönüşlerinin takibi Müdürlüğümüzce yürütülmektedir.

### 5.3. Bölgesel Projeler

İlimizde Doğu Karadeniz Projesi Bölge Kalkınma İdaresi (DOKAP) nin finansmanı ile proje bazlı çalışmalar yürütülmektedir.

2025 yılında İlimizde uygulanan "Kabuklu Meyve Yetiştiriciliğinin Geliştirilmesi Projesi" kapsamında Şebinkarahisar, Alucra ve Çamoluk İlçelerimizde 206 dekar Ceviz, 22 dekar Badem ve 142 dekar Damla Sulama Sistemi alımı yapılmıştır. Proje devam etmektedir. Toplam proje bütçesi 2.855.000 TL hibe tutarı ise 1.998.500 TL'dir.

"Giresun İlinde Kapama Meyve Bahçelerinin Yaygınlaştırılması Projesi" kapsamında muhtelif ilçelerimizde 88 dekar muhtelif meyve bahçesi ile 115 dekar damla sulama sistemi tesis edilerek 4.000.000 TL lik proje bütçesinin 2.800.000 TL'si hibe olarak karşılanmıştır. Proje 2025 yılında tamamlanmıştır.

"Alucra Tarımsal Makine Alt Yapısının Güçlendirilmesi Projesi" kapsamında Alucra Ziraat Odasının makine parkına 9 adet makine ekipman alım gerçekleştirilmiş, 1.081.000 TL'lik proje bütçesinin 756.700 TL'si hibe olarak karşılanmıştır. Proje 2025 yılında tamamlanmıştır.

"Giresun'da Yetişen Endemik Bitkilerin Potansiyelinin Belirlenmesi, Sektöre Kazandırılması ve Burley Tütünü Yetiştiriciliğinin Geliştirilmesi Projesi" kapsamında

Şebinkarahisar Ziraat Odasına 1 adet 500 m<sup>2</sup>'lik sera alımı gerçekleştirilecek olup, Toplam proje bütçesi 2.950.000 TL hibe tutarı ise 2.065.000 TL'dir.

"İnece Ekoturizm Köyü Yöresel Ürün İşleme ve Paketleme Projesi" kapsamında Fındık işleme tesisi için 11 adet makine ve ekipman alımı gerçekleştirilecek olup, Toplam proje bütçesi 2.300.000 TL hibe tutarı ise 1.610.000 TL'dir.

"Ceviz Üreticilerinin Desteklenmesi Projesi" kapsamında Şebinkarahisar Ziraat Odasına 2 adet traktör arkası dal silkeleme makinesi ve 2 adet sehpalı ceviz soyma makinesi alım gerçekleştirilmiş, 416.900 TL'lik proje bütçesinin 375.210 TL'si hibe olarak karşılanmıştır. Proje 2025 yılında tamamlanmıştır.

"Şebinkarahisar İlçesi Tarımsal Makine Altyapısının Güçlendirilmesi Projesi" kapsamında Şebinkarahisar Ziraat Odasının makine parkına 11 adet makine ekipman alımı yapılmıştır. Proje devam etmektedir. Toplam proje bütçesi 10.599.200 TL hibe tutarı ise 9.553.200 TL'dir.

"Siyez Buğdayı Yetiştiriciliği ve İşlenmesi Altyapısının Güçlendirilmesi Projesi" kapsamında Çamoluk Ziraat Odasına Siyez buğdayının depolanması amacıyla 2 adet silo kurulumu gerçekleştirilecek olup, Toplam proje bütçesi 6.225.000 TL hibe tutarı ise 5.602.500 TL'dir.

"Kadın Kooperatiflerinin Ürün İşleme ve Pazarlama Kapasitelerinin Arttırılması Projesi" kapsamında İlimizde faaliyet gösteren 5 kadın kooperatifine 17 adet muhtelif alet ve makine alımı yapılmıştır. Proje devam etmektedir. Toplam proje bütçesi 4.745.000 TL hibe tutarı ise 4.270.500 TL'dir.

#### **5.4. Diğer Faaliyetler**

Uzman Eller Projesi kapsamında yatırıma dönüşen 20 proje kontrolü yapılmıştır. KKYDP kapsamında 74 proje kontrolü yapılmıştır.

### **6. Koordinasyon ve Tarımsal Veriler Şube Müdürlüğü**

#### **Eğitim Yayım Faaliyetleri**

Türkiye yüzyılında Bakanlığımızın koymuş olduğu stratejik hedeflere ulaşabilmek adına doğrudan tarımsal konular dışında tarımla ilişkili etkileyici tüm unsurlar dikkate alınarak eğitim çalışmaları yürütülmektedir. İlde doğrudan faaliyet gösteren tarımsal işletmelere yönelik bilgilendirme, kayıt, güncelleme, kontrol ve denetim amaçlı ziyaretlerle bilgilendirme yapılmaktadır. Bakanlığımızın Üretim Planlamasının etkinliğini artırmak amacıyla sürdürülebilir bir tarımsal faaliyet için düzenli olarak işletmelerimiz bilgilendirilmektedir.

Tarımsal Üretim planlama sürecinin vatandaşlarımız tarafından anlaşılması ve uygulanmasının sağlanması için Cuma buluşmaları adı altında 2025 yılı içerisinde her Cuma günü toplantılar yapılmış olup, düzenlenen toplantılara **4.160** çiftçi katılmıştır. Ayrıca bu bilgilendirmeler dışında Kahverengi kokarca ve diğer konularda 547 çiftçi toplantısı yapılarak **16.681** çiftçiye bilgilendirmeler yapılmıştır.

#### **İstatistik Çalışmaları (İBS)**

İlimizde tarımsal üretimle ilgili veri girişleri İstatistik Bilgi Sistemine yapılmaktadır.

İstatistik Bilgi Sistemine; bitkisel üretime ait veriler yılda üç defa, hayvansal üretime ait veriler yılda iki defa ve tarımsal alet-makine varlığına ait veriler yılda bir defa kaydedilmekte ve sonuçları Bakanlığımız vasıtasıyla TÜİK ile paylaşılmaktadır.

Bitkisel üretim kapsamında 12 adet tarla, 23 adet meyve ve 24 adet sebze olmak üzere toplamda 59 ürüne ait; hayvansal üretim kapsamında büyükbaş, küçükbaş, tek tırnaklı, kümes ve kanatlı hayvanlar ve ilimizde bulunan tarımsal alet-makine sayılarına ait veri girişleri yapılmaktadır.

### **Tarım Ürünleri Maliyet Sistemi Çalışmaları (TAMSİS)**

Tarımsal Ürünler Maliyet Sistemi (TAMSİS) ile tüm ilçelerimizde üretimi yapılan tarla ve bahçe ürünleri çeşitlerinde her türlü maliyet unsurları işlem gruplarına göre değerlendirilerek her ilçe müdürlüğümüze ait ürün maliyetlerinin hesaplanması yapılmaktadır. Tarla bitkileri, yem bitkileri, sebze ve meyve olmak üzere toplam 19 adet tarımsal ürünün maliyeti hesaplanmaktadır.

### **Tarım Ürünleri Fiyat İzleme Sistemi Çalışmaları (TÜFİS)**

Tarım Ürünleri Fiyat İzleme Sistemi (TÜFİS) ile il düzeyinde 16 ilçede belirlenen satış noktalarının (81 farklı ürün için) haftada iki gün fiyat verileri derlenerek sistem üzerinden girişleri yapılmaktadır.

### **Tarımsal Kuraklık ve Tarım Sigortalarına Dair Faaliyetler**

#### **Tarım Sigortaları Kanunu Uygulamaları**

Tarımsal üretimde sürdürülebilirliğin ve üretimin devamlılığında oluşabilecek riskleri ortadan kaldırmak adına tarımda sigortalı yaşam önceliklerimizdendir. Bu kapsamda ilimizde TARSİM eğitim çalışmaları ile tarımsal üretimde unsur ve poliçe sayısının artırılması için çalışmalar yürütülmektedir.

TARSİM Kapsamında Yapılan Tarım Sigortaları

Tablo.28

Yıl/Konu	Poliçe Sayısı	Sigorta Bedeli	Prim	Sigortalı Alan	Hayvan Sayısı
2025	42.294	9,6 milyar	420 milyon	148.232 da	88.400

2025 üretim sezonunda "Tarım Sigortaları" kapsamında çiftçilere 795.724.875 TL tazminat ödenmiştir.

TARSİM Kapsamında Yapılan Ödemeler

Tablo.29

Yıl	Bitkisel Ürünler	Arı	Büyükbaş Hayvan	Küçükbaş Hayvan	Genel Toplam
2025	784.374.600	73.744	10.300.933	975.598	795.724.875

### Küresel İklim Değişikliği ve Kuraklık

Giresun Tarımsal Kuraklık İl Kriz Yönetimi toplantıları ile diğer kurumlarla iş birliği içerisinde ilimizde alınabilecek tedbirler ve veriler analiz edilmektedir.

Küresel iklim değişiklikleri ile ilgili olarak alınacak tedbirler ve kuraklıkla mücadele konusunda çalışmalar yürütülmekte bu amaçla ilgili kurum ve kuruluşlarla toplantılar düzenlenmekte ve üreticiler bu konularda bilinçlendirilmektedir.

### Hasar Tespit Çalışmaları

2025 yılı içerisinde ilimizde meydana gelen afetlerden dolayı 202.079,05 dekar alanda hasar tespit çalışması yapılmıştır. Bu hasar tespit çalışmaları kapsamında 2025 yılı içerisinde toplam 541.228.46 TL zarar olduğu belirlenmiştir. Meydana gelen afetlerle ilgili afet ihbar formları düzenlenerek Bakanlığımıza gönderilmiştir.

### **Çiftlik Muhasebe Veri Ağı (ÇMVA)**

Proje kapsamında 2025 yılında 66 işletme ile ÇMVA katılım sözleşmesi imzalanmıştır. Söz konusu bu işletmelerin faaliyetlerinin sisteme kayıt işlemleri tamamlanmıştır.

### **Tarımsal Yayım ve Danışmanlık**

2025 yılında 13 Danışmanlık bürosu (3 üretici örgütü, 10 serbest) bünyesinde çalışan 38 danışman hizmet sunmuş olup, 1.889 çiftçi için 11.172.000 TL destekleme ödemesi yapılmıştır.

İl genelinde toplam 38 tarım danışmanı tarafından 1.889 işletmeye hizmet sunulmuştur.

### **Diğer Faaliyetler**

#### Tarımsal Üretim Planlaması Çalışmaları

14 Eylül 2023 tarih ve 32309 sayılı Resmî Gazetede yayımlanarak yürürlüğe giren Tarımsal Üretim Planlaması Hakkında Yönetmelik ve Tarımsal Üretim Planlaması Rehberi kapsamında ilimizin bitkisel, hayvansal ve su ürünleri üretim planlama çalışmaları yürütülmüştür. Planlı üretim kapsamında 3 yıllık üretim planlamaları planlama kurulu tarafından onaylanarak bakanlığımız ilgili birimlerine gönderilmiştir.

#### Tarımsal Üretim Kayıt Sistemi Çalışmaları

Dönemsel olarak Bakanlığımızın ilgili kayıt sistemine (TBS, HBS) kayıtlı olmayan tarımsal üretim yapılan işletme ve tarım alanlarının Tarımsal Üretim Kayıt Sistemi (TÜKAS) vasıtasıyla kayıt altına alınması çalışmaları yürütülmüştür.

#### Stajyer İstihdamı

"Kamuda 100.000 Staj" projesi dâhilinde başlatılan Ulusal Staj Seferberliği kapsamında oluşturulan Kariyer Kapısı sistemi üzerinden 2025 yılında şartları uygun görülen yaklaşık 25 öğrenciye staj teklifi gönderilmiş olup, 7 öğrenci müdürlüğümüzde stajını tamamlamıştır.

### Elektronik Ortamda Tarımsal Yenilik ve Bilgi Paylaşımı

Bakanlığımız Araştırma Enstitüsü Müdürlükleri tarafından geliştirilen tarımsal yeniliklerin İl Tarım ve Orman Müdürlüklerinde görev yapan personele ve ilde tarımsal danışmanlık yetki belgesine sahip kişi ve kuruluş bünyesinde çalışan tarım danışmanlarına elektronik posta yoluyla ulaştırılarak üretimde kalite ve verimin arttırılmasını sağlamak amacıyla "Tarımsal Yeniliklerin Elektronik Ortamda Paylaşılması" uygulaması kapsamında bilgi paylaşımı yapılmıştır

### Cumhurbaşkanlığı İletişim Merkezi CİMER Çalışmaları

Anayasamız tarafından güvence altına alınan dilekçe ve bilgi edinme haklarının kullanımını kolaylaştırmak için oluşturulmuş dünyanın en büyük kamuoyu iletişim platformu olan CİMER aracılığı ile 676 başvuru değerlendirilmiştir.

CİMER Aracılığıyla Yapılan Başvuru Sayıları

Tablo.30

Konu	2025
Olumlu cevaplanan bilgi ve belgeye erişim sağlanan başvuru sayısı	657
Kısmen olumlu cevaplanarak kısmen de reddedilerek bilgi ve belgeye erişim	
Reddedilen	
Gizli ya da sır niteliğindeki bilgiler çıkarılarak veya ayrılarak bilgi belgeye erişim	
Diğer Kurum ve Kuruluşlara yönlendirilen başvuru sayısı	19
<b>Toplam</b>	<b>676</b>

## **7. Çayır, Mera ve Yem Bitkileri Şube Müdürlüğü**

### **7.1.Çayır Mera ve Yem Bitkileri**

Tarımsal ve hayvansal faaliyetler kapsamında yapı içerisinde önemli bir paya sahip büyükbaş ve küçükbaş hayvancılığı destekler yapıdaki tarımsal faaliyetler yanında ilimizde 118.420,07 hektarlık çayır, mera ve yaylak varlığı ile ülkemiz çayır, mera ve yaylak varlığının yaklaşık %0,8'ini bünyesinde barındırmaktadır. Mevcut çayır, mera ve yaylak varlığı İlin toplam alanının %17'sini oluşturmaktadır. Bu alana tarla tarımı olarak yetiştirilen çayır alanları dahil edilmemiştir.

İlimizde tarla tarımı yapılan yem bitkileri yetiştiriciliği Alucra, Çamoluk ve Şebinkarahisar İlçelerinde yapılmakta olup, 941 dekar korunga, 570 dekar yonca, 283 dekar fiğ ve 375 dekar hububat grubu olmak üzere toplamda 2.169 dekar alanda yetiştiricilik yapılmaktadır.

### **7.2.Çayır Mera ve Yem Bitkileri Projeleri**

2025 yılında İlimizde yürütülen projeler;

- Giresun İli, Dereli İlçesi, Konuklu Köyü Mera Islah ve Amenajman Projesi

- Giresun İli, Espiye İlçesi, Seydiköy Köyü Mera Islah ve Amenajman Projesi
- Giresun İli, Şebinkarahisar İlçesi, Akbudak Mahallesi Mera Islah ve Amenajman Projesi
- Giresun İli, Yağlıdere İlçesi, Akpınar Köyü Mera Islah ve Amenajman Projesi

### 7.3. Tespit, Tahdit Ve Tahsis Çalışmaları

İlimizde 2025 yılında 14 köy ve mahallede 6.217,63 hektar alanda mera tahsis çalışması yürütülmüştür. İlimiz genelindeki toplam 118.420,07 hektar mera ve yaylak varlığının 2025 yılı sonu itibariyle 118.239,66 hektarının tespit, tahdit ve tahsis işlemleri tamamlanarak, %99,8'lik orana ulaşılmıştır.

**Tablo31: Giresun İli Mera Tespit, Tahdit ve Tahsis Çalışmaları**

Yıllar	Tespit		Tahdit		Tahsis	
	Köy Sayısı	Yüzölçümü (ha)	Köy Sayısı	Yüzölçümü (ha)	Köy Sayısı	Yüzölçümü (ha)
1999-2024	210	118.239,66	210	118.239,66	196	112.022,03
2025	-	-	-	-	14	6.217,63
<b>Toplam</b>	<b>210</b>	<b>118.239,66</b>	<b>210</b>	<b>118.239,66</b>	<b>210</b>	<b>118.239,66</b>

### 7.4. Mera Islah Çalışmaları

İlimizde 2025 yılında mera alanlarının ıslah çalışması kapsamında Dereli İlçesi Konuklu Köyü (5.673,66 da), Espiye İlçesi Seydiköy Köyü (36.528,78 da), Şebinkarahisar İlçesi Akbudak Mahallesi (3.702,68 da) ve Yağlıdere İlçesi Akpınar Köyünde (28.998,31 da) olmak üzere toplam 74.903,43 dekar alanda ıslah çalışması yürütülmüştür.

Dereli İlçesi Konuklu Köyü Mera Islah ve Amenajmanı Projesi kapsamında 2025 yılında 20.000 kg. 20-20-0 Kompoze gübre atımı gerçekleştirilmiştir.

### 7.5. Mera Tahsis Amacı Değişikliği Talep Ve Sonuçları

4342 sayılı Mera Kanunu'nun 14'üncü maddesi kapsamında Müdürlüğümüze yapılan müracaatlar sonucunda 2025 yılı sonu itibariyle tahsis amacı değişikliği yapılan toplam mera ve yaylak alanı 4.239,32 hektardır.

2025 yılında yapılan müracaatlardan, 4342 sayılı Mera Kanunu'nun 14/a maddesi kapsamında "maden arama" izni için toplam 7,52 hektar, 14/c maddesi kapsamında "kamu yatırımı" izni için toplam 3,10 hektar, 14/i maddesi kapsamında "organize sanayi bölgesi kuruluşu" izni kapsamında toplam 74,41 hektar, 14/j maddesi kapsamında "GSM radyo baz istasyonu" izni kapsamında toplam 0,01 hektarlık alanın tahsis amacı değişikliği uygun görülmüştür.

## 7.6. Diğer Faaliyetler

İlimiz genelinde tahsis çalışmaları sonucunda ihtiyaç fazlası olarak belirlenen mera ve yaylaklardan, 2025 yılında 22.784,28 dekar alandan 519.500,00 TL kira geliri elde edilmiştir. Bu gelirin %75'i kiralama yapılan köy adına açılan mera gelir hesabına, %25'i Bakanlık genel bütçe hesabına yatırtılmıştır.

4342 sayılı Mera Kanunu'nun 6'ncı maddesi gereğince oluşturulan İl Mera Komisyonu, her ay toplanarak, gündeme alınan konuları görüşmek suretiyle karara bağlamaktadır. Bu suretle İl Mera Komisyonu 2025 yılında 174 adet gündemi karara bağlamıştır.

## 8. İdari ve Mali İşler Şube Müdürlüğü

### 8.1. Kiralık Araçlar ve Maliyetleri

#### Doğrudan Temin:

7 Adet Arazi Binek araç 108.346,00TL sözleşme tutarı

#### Genel Bütçe İhale:2024/1773426

7 Adet Arazi Binek, 4 adet Camlı Van aracın 11 ay süre ile kiralanması

Sözleşme Tutarı: 3.410.000,00

#### Döner Sermaye İhale 2024/17197663

10 Adet Arazi Binek

1 Adet Otomobil tip aracın 9 ay süre ile kiralanması

Sözleşme Bedeli: 3.646.000,00 TL

### 8.2. Yeni yapılmakta olan inşaatlar

İl Müdürlüğümüz tarafından yürütülen yeni hizmet binası inşaat bulunmamaktadır.

## 9. Diğer birimler

### 9.1. Hukuk Birimi

Hukuk Biriminin 2025 yılına ait 83 ceza, 12 idari, 29 hukuk dava dosyası ve 54 icra dosyası olmak üzere toplam 178 derdest dosyası bulunmaktadır. Yine 2025 yılında 26 ceza, 2 idari, 7 hukuk dava dosyası ve 9 icra dosyası olmak üzere toplam 44 dosya sonuçlanmıştır. Dava dosyalarına ilişkin dava, savunma ve katılma dilekçelerinin hazırlanarak sunulması, itiraz, istinaf ve temyiz başvurularının yapılması ile duruşmalara katılım sağlanması; icra dosyalarının icra takip süreçlerinin yerine getirilmesi dahil olmak üzere tüm dava ve icra dosyalarının takibi Hukuk Birimi tarafından yürütülmektedir.

### 9.2. Sivil Savunma Birimi

#### 1. Sivil Savunma Planı

5 yılda bir yenilenerek yapılan plandır. Her yıl gözden geçirilerek ekip güncellemeleri yapılmaktadır. 2022 yılı içinde yeniden hazırlanmış Valiliğimiz ve Bakanlığımızın onayından sonra yürürlüğe girmiştir.

#### 2. Yangın Yönergesi

Yangın Yönergesine istinaden 2022 yılında Yangın Önleme ve Söndürme Talimatı Planımız yapılmış olup, Yangın söndürme cihazlarının periyodik bakım

ve dolumu yıllık olarak yaptırılmaktadır. Yeni personellere İtfaiye Müdürlüğünce eğitim verilerek tatbikat yaptırılması için süreç başlatılmıştır.

3. **KBRN (Kimyasal Biyolojik Radyolojik Nükleer) Planı**

İl sınırları içinde veya dışında meydana gelip ilimizi etkileyebilecek olan kimyasal, biyolojik, radyolojik ve nükleer tehdit ve tehlikelere karşı gerekli tedbirlerin alınması amacıyla İl Tarım ve Orman Müdürlüğü görev ve sorumluluklarını belirlemek ve yapılacak müdahale ve faaliyetleri içerir çalışmalarını içeren KBRN Planı 2024 yılında yapılmıştır.

4. **Yerel Düzey Afet Müdahale Planı**

TAMP kapsamında ana çözüm ortağı olduğumuz plan 26 ana ve destek çözüm ortakları ile birlikte hazırlanan plan olup 2024 yılı içerisinde yeniden hazırlanmış, Valiliğimiz ve Bakanlığımızca onaylanarak yürürlüğe girmiştir. 2025 yılında güncelleme yapılmıştır.

5. **Koruma ve Güvenlik Planı**

İl Müdürlüğümüz il koordinasyon komisyonunca alınan karar gereği sabotaj yapılabilecek kurumlar arasında olduğundan plan çalışmaları İl Emniyet Müdürlüğü ile yürütülmüştür.

6. **Sabotajlara Karşı Koruma Planı**

2023 yılında güncellenmiş olup, İl Emniyet Müdürlüğünden gelecek güncelleme talimatı beklenmektedir.

7. **İl Risk Azaltma Planı (İRAP)**

2021 Yılı itibariyle faaliyete geçen bir plan kapsamında 5 yıllık süreç için çalışmalar takip edilmekte olup veri girişleri IRAP sistemi üzerinden yapılmaktadır.

8. **İl Detay Planı (SEKAPS -Seferberlik Kaynak Planlaması)**

7/24 saat çalışma ve kaynak sahibi bakanlık olmamız sebebiyle olağanüstü hâl, seferberlik ve savaş hali ilanı durumunda kaynak planlamaları SEKAPS kapsamında yapılır. Planlar yapılmış olup Bakanlığımızın talimatları doğrultusunda işlemler yürütülmektedir.

9. **Personel Bilgileri**

Afet ve acil durumlara karşı her yıl personellerimizin iletişim bilgileri güncellenmektedir.

### **9.3. Döner Sermaye Birimi**

2025 yılında Giresun İl Tarım ve Orman Müdürlüğü Döner Sermaye Birimince 846 adet muhasebe işlemi yapılmış ve toplamda il ve ilçeler dahil olmak üzere 20.000 adet vevne alındısı kesilmiştir.

2025 yılında 47.908.974,54 TL gelir elde edilmiş, 36.096.670,32 TL gider yapılmıştır. Yıl sonunda toplam 11.812.304,22 TL kâr elde edilmiştir. Elde edilen karın 8 aylık işletme dönemine ait kâr 7.874.869,48 TL elde edilmiş. Hazineye kâr'ın %20'si olarak 1.574.973,90 TL yatırılmıştır. Kalan kâr 6.229.895,58 TL olup kârdan 4.349.010,38 TL ilave ödeme olarak dağıtılmıştır. Kalan 1.950.885,20 TL üretimi teşvik primi olarak dağıtılmıştır. Kalan 4 aylık kâra ait dağıtım ve hazine payı merkez döner sermaye işletmesi bünyesinde organize edilmiştir.

Ayrıca 2025 yılında il ve ilçe müdürlüklerimizde görevli personele aşılama ve küpeleme çalışmalarından dolayı el emeği bedeli olarak 2.758.044,82 TL ödenmiştir.

## B. MALİ BİLGİLER

### 1. Bütçe Uygulama Sonuçları

Genel Bütçe kapsamında 2024 yılında 155.397.898,97 TL olan İl Müdürlüğümüz bütçesi, 2025 yılında 74.094.685,72 TL artarak 229.492.584,69 TL olmuştur. İl Müdürlüğümüze tahsis edilen ödenekten yıl sonunda 226.478.985,32 TL harcanmıştır. Harcama oranı %99,84'dir.

Tablo32: Giresun İli 2025 Yılı Tarım ve Orman Müdürlüğü Bütçe Giderleri Tablosu

	Toplam Ödenek Gönderme (y)	Harcama(x)	Gerçekleşme Durumu (%) (x*100)/y
01- Personel Giderleri	200.558.204,59	198.875.471,99	99,16
02- Sosyal Güvenlik Kurumlarına Devlet Primi Giderleri	6.071.791,48	6.061.795,18	99,84
03- Mal ve Hizmet Alım Giderleri	12.806.628,02	12.806.628,02	100
05- Cari Transferler	343.715,00	343.715,00	100
06- Sermaye Giderleri	8.680.995,60	7.360.125,13	84,78
07-Proje Giderleri	1.031.250,00	1.031.250,00	100
<b>Toplam</b>	<b>229.492.584,69</b>	<b>226.478.985,32</b>	<b>98,69</b>

Kaynak: (SGB.Net)

Tablo 33: Giresun İli 2025 Yılı Tarım ve Orman Müdürlüğü Kurumsal Yatırım Değerlendirmesi (TL)

<b>Yatırımcı Kuruluş</b>	Giresun İl Tarım ve Orman Müdürlüğü	
<b>Sektörü</b>	Tarım	
<b>Toplam Proje Sayısı</b>	10	
<b>Toplam Proje Bedeli (TL)</b>	16.953.154,00	
<b>PROJELERDE KULLANILAN FİNANSMAN KAYNAKLARI</b>	<b>2025 Yılı Merkezi Bütçe Tahsisi</b>	16.953.154,00
	<b>2025 Yılı İç Kredi Tutarı</b>	-
	<b>2025 Yılı Dış Kredi Tutarı</b>	-
	<b>2025 Yılı Öz Kaynak</b>	16.953.154,00
	<b>2024 Yılı Hibe</b>	-
<b>Önceki Yıllar Toplam Harcama Tutarı (TL)</b>	89.077.889	
<b>2024 Yıl İçi Harcama (TL)</b>	9.164.247,00	
<b>Toplam Harcama (TL)</b>		
<b>Biten Proje Sayısı</b>	10	
<b>Devam Eden Proje Sayısı</b>	-	
<b>Başlanmamış Proje Sayısı</b>	-	
<b>Nakdi Gerçekleşme Oranı (%)</b>	100	

Kaynak: (SGB.Net)

Tablo34: Giresun İli 2025 Yılı Tarım ve Orman Müdürlüğü 2025 Yılı Yatırımları (TL)

Proje Adı	Proje Başlama Yılı	Proje Bedeli (TL)	2025 Yılı Ödeneği (TL)	Yıl İçi Harcama (TL)	Nakdi Gerçekleşme (%)	Fiziki Gerçekleşme (%)
Bitkisel üretimi geliştirme projesi	2025	373.547,00	373.547,00	373.547,00	100	100
Bitki sağlığı ve uygulamaları kontrolü projesi	2025	12.584.200,00	12.584.200,00	12.584.200,00	100	100
Merkez ve Taşra Teşkilatı Modernizasyonu	2025	203.370,00	203.370,00	203.370,00	100	100
Tarımsal Eğitim ve Yayını Geliştirme Projesi (Kadın Çiftçiler Tarımsal Yayım Projesi)	2025	219.996,00	219.996,00	219.996,00	100	100
Sularda tarımsal faaliyetten kaynaklanan kirliliğin kontrolü projesi	2025	10.000,00	10.000,00	10.000,00	100	100
Çayır Mera Islah ve Amenajman Projesi	2025	1.583.447,00	1.583.447,00	1.583.447,00	100	100
Hayvancılığı geliştirme projesi	2025	572.294,00	572.294,00	572.294,00	100	100
Hayvan Hastalıkları ve Zararlıları ile Mücadele Projesi	2025	1.066.300,00	1.066.300,00	1.066.300,00	100	100
Su ürünleri üretimini geliştirme projesi	2025	20.000,00	20.000,00	20.000,00	100	100
Gıda Güvenliği ve Kontrol Sisteminin Güçlendirilmesi Projesi	2025	320.000,00	320.000,00	320.000,00	100	100
<b>TOPLAM</b>		<b>16.953.154</b>	<b>16.953.154</b>	<b>16.953.154</b>	<b>100</b>	<b>100</b>

Kaynak: (SGB.Ne

---

### III) KURUMSAL KABİLİYET VE KAPASİTENİN DEĞERLENDİRİLMESİ

---

Müdürlüğümüz Bakanlığımızın vizyonu ve misyonu dahilinde ülkemiz tarım ve hayvancılığını öngörülen hedeflere ulaştırmak adına sadece il düzeyinde değil konumu itibarıyla bölgesel ve ulusal bir misyon üstlenmiştir. Türkiye Yüzyılında “Geleceğimiz Ortak” yaklaşımı ile yerel, bölgesel ve ulusal politikalara ve yönelmelere altlık oluşturma ve destekleme çabası ile hizmet üretmektedir.

Bu yaklaşım ile müdürlüğümüz sorumluluklarının bilincinde, güvenilir, sonuç odaklı, performansını her geçen gün artırmaya istekli ve bunun için çaba harcayan, en önemlisi gücünü üreticilerden tüketicilere kadar uzanan büyük bir paydaş kitlesinden alan, tarım ve hayvancılık bileşenleri ile görev tanımını sınırlamayan ve millete hizmeti önceliklendirmiş bir kurum olarak tüm çalışanlarıyla ve sektördeki tüm paydaşlarla dayanışma içindedir.

Müdürlüğümüz merkezde 9 şube müdürlüğü, 2 birim ve 15 ilçe müdürlüğü ile faaliyet gösteren güçlü bir kurumdur. İlimizin 153.245,5 ha. olan tarım arazisinin % 76,8(117.729 ha) gibi büyük bir bölümünü, İl ekonomisinin vazgeçilmez ürünü niteliğindeki fındığın yetiştirildiği fındık bahçeleri oluşturmaktadır. Arazi ve iklim koşullarının tarla tarımı için uygun olduğu iç kesimlerde yoğunlaşan tarla alanları, % 12,4’i ile tarım arazisi içinde fındıktan sonra en büyük paya sahip olurken; sebze ve çay alanları ile diğer meyveler için ayrılan alanların payının son derece düşük olduğu görülmektedir.

İlimizin gerek sosyal gerekse ekonomisinde vazgeçilmez pozisyonda olan tarım sektörünün yönlendiricisi olmak, kurumumuzu, ilde Bakanlığa bağlı birimlerle iş birliği ve hizmet üretme yaklaşımı dışında diğer tüm kurum, kuruluş, üniversite, STK ve yatırımcıların iletişimde önceliklendirdikleri bir yapı haline dönüştürmektedir.

Türkiye Yüzyılı ve Bakanlığımızın politikalarını sahaya yansıtma hedefleri doğrultusunda, ilimizde kırsal yaşamı güçlendirerek sürdürülebilir yaklaşımlarla katma değerli ürünleri insan ve doğa odaklı üretmek/ürettirmek yaklaşımlarımızla çalışmalarımız devam etmektedir.

### **Üstünlükler**

- Köklü ve yaygın teşkilat yapısı
- Tarım ve ormancılık alanında verilen destekler
- Farklı disiplinlerde eğitime sahip uzman insan kaynağı
- Deneyimli, işine sahip çıkan ve özverili çalışanlara sahip olması
- Geniş paydaş kitlesi ile iş birliği
- Eğitim ve yayım faaliyetleri
- Bilgi ve teknoloji altyapısı
- Bölgesel konumu nedeni ile merkezi yapısı
- Hayvancılığa uygun doğal mera varlığı, mevcut coğrafi işaretli ürün varlığı ve potansiyeli, bölgesel teşviklere sahip il içerisinde hizmet yürütülmesi
- Geçmişten gelen hayvancılık kültürüne sahip işletmelere hizmet verilmesi
- Stratejik önem taşıyan ürünlere ev sahipliği yapılması
- Su ürünleri yetiştiriciliğinde uygun altyapı potansiyeline sahip olunması

## **Zayıflıklar**

- Hizmet üretilmesi gereken alanın dağınıklığı
- İklim şartlarına bağlı hizmetlerin yürütülmesinde karşılaşılan riskler
- Arazi yapısı ve iklim şartlarına bağlı yeterli ve uygun hizmet aracının bulunmaması
- İlçelerin merkeze olan uzaklıkları
- Hayvan hareketliliğindeki yoğunluk, mera hayvancılığına bağlı hastalık ve zararlı riskinin artması ve mücadelenin yarattığı iş yükü
- Veri üretimi, elde edilmesi ve yönetimi konusundaki çalışmaların tamamlanmamış olması
- Aktif faaliyet gösteren üretici örgütlerinin yeterli düzeyde olmaması ve örgüt kapasitelerindeki yetersizlik
- Belirlenen tarımsal politikalarının ve stratejik planların uygulanmasında yapılan değişikliklere bağlı sektör paydaşlarının yaklaşımları
- Göç eğilimi gösteren il olması ve kırsaldan kopuş
- Tarım sektöründe iş gücüne bağlı çalışmaya istekli genç nüfusun azlığı
- Tarımsal alanda katma değerli ürün üretecek ve markalaşmış sanayi tesisinin bölgede yetersizliği
- Ulusal ve uluslar arası tarımsal ürün işleyen firmaların bölgede yatırım yapmada gösterdikleri çekinceye bağlı olarak sektör bileşenlerindeki yaklaşım
- Kısıtlı pazara erişim ve lojistik zorluk ve maliyetlerdeki ulusal politikalara bağlı artış ve değişkenliğin etkilediği sektör içerisinde bulunmak
- Çiftçilerin ve yetiştiricilerin geleneksellikten uzaklaşmama ve uzun vadeli yatırım yapma isteklerindeki yetersizliğe bağlı ulusal politikaları sahaya yansıtmakta yaşanan olumsuzluklar
- Çiftçiliğin toplumda itibar ve eğitim açısından dezavantajlı meslekler arasında yer alması
- Özellikle hayvansal ürün piyasa regülasyonuna yönelik ulusal politikalardan hizmet üretilen sektör bileşenlerinin olumsuz etkilenmesi
- Bilgi kirliliğine açık bir alan olması
- Veri tabanları yazılım ve donanımlarının yenilenmesinde yaşanan aksaklıklar
- Sosyal tesis ve imkânların eksikliği
- Bölgedeki sosyal yapıya bağlı geçmişten gelen hayvansal ürün üretme ve pazarlama alışkanlığı

İl Müdürlüğümüz, Bakanlığımızın hedefleri doğrultusunda ulusal ve yerel yaklaşımları analiz ederek tüm paydaşlarla birlikte kamu kaynaklarını etkili, ekonomik ve verimli kullanmak suretiyle üreticilerimiz başta olmak üzere tüm vatandaşlarımızın refahını artırmaya yönelik politika ve uygulamalara devam edecektir.

Cumhurbaşkanlığı hükümet sistemiyle birlikte toprak, su, mera, orman gibi sektörün tüm

retim kaynakları tek elde toplanarak btncl bir ynetim anlayıřına geilmiř ve politika uygulamalarının etkinlięi artırılmıřtır. Bu etkinlięi, srdrlebilir kırsal yařamı glendiren bir yaklařımla sosyal hayata ve ekonomiye yansıtılmak iin řeffaf ve hesap verebilir bir anlayıřla hizmet sunulmaktadır.

Mdrlęmzn 2024 yılı İdari Faaliyet Raporu anılan yıl ierisinde de kamuda stratejik ynetim srecinin erevesini izen yasal dzenlemelere uygun olarak kaynakların etkin, ekonomik ve verimli kullanılması yoluyla gerekleřtirilmiřtir. Raporun oluřturulması ařamasında tm birimlerimizin karar alma srelerine katılım saęladıęı bu durumun il, blge ve ulusal dzeyde Mdrlęmz ve Bakanlıęımız hedeflerine ulařma konusunda bařarılı artırdıęı deęerlendirilmektedir.

---

#### IV) ÖNERİ VE TEDBİRLER

---

Gıdaya olan talebin her geçen gün arttığı günümüzde gıdanın kaynağı tarım ve hayvancılıkta arz güvenliğini sağlayıcı yaklaşımlar ve politikaları sahaya yansıtmak için çalışmaktayız. Tarımda etkileşim halindeki tüm bileşenleri uzun vadeli sürdürülebilir bir ortak yaklaşımda birleştirerek kaynakları rantabl kullanmak ve kırsal yaşamı güçlendirmek önceliklerimizdendir. İlimizde sektöre hizmet üreten personellerimiz, güçlü yapıya sahip kurumumuzun çiftçilerimizle ve sektör bileşenleri ile bağını güçlendirerek Türkiye Yüzyılını “Geleceğimiz Ortak” yaklaşımı ile ilimiz, bölgemiz ve ülkemiz tarımını geleceğe taşımak için çalışmalar yürütülmüştür.

Hayvansal üretimin ana unsuru sütü değerli kılarak bölgede hayvancılık sektörünü güçlendirmek adına İlimizin bölgesel yapısı ve hayvan hareketliliği dikkate alınarak hayvan hastalık ve zararlıları ile etkin mücadele için tüm tedbirlerde (aşılama, eğitim, yol kontrol noktası, küpeleme, kayıt vb.) hassasiyet gösterilmektedir.

Bakanlığımız fon kaynaklı projeleri dışında, yerel bölgesel fon kaynaklı projeler ile ilimiz tarımını güçlendirmeye çalışmaktayız.

Bu kapsamda,

- Personel büro ve sistemsel iş yükünü azaltarak işletme başına hizmet üretme süresini artırmak,
- Personel eksikliğini gidererek çalışanların bölgede çalışma süresini uzatıcı sosyal faaliyet altyapısı ile bilgi becerilerini geliştirici tedbirleri almak,
- Tarımda teknolojik altyapıyı destekleyici projeleri incelemek,
- Sürdürülebilir yaklaşımlar ile kırsal yaşamı güçlendirmek,
- Tarımda genç ve kadın nüfus oranını artırmak,
- Büyükbaş ve küçükbaş hayvan yetiştiriciliğinde işletme altyapılarını güçlendirerek büyük kapasiteli işletmeler kurmak,
- Buzağı kayıp oranlarını düşürmek,
- Et ve süt ürünlerini ilde katma değerli ürünlere dönüştürmek,
- İlde hayvan hastalık ve çıkışlarında sürekli azalış eğilimi göstermek için kamu yetiştirici iş birliğini güçlendirmek,
- Tarımda sigortalı yaşamı güçlendirici TARSİM poliçe ve unsur sayısını artırmak, bitkisel üretimde sebze ve meyve üretimini güçlendirmek,
- Mera altyapısını ve kalitesini güçlendirmek,
- Tarımsal faaliyetleri içerisine alan yerel değerlerle entegre turizm faaliyetlerini güçlendirmek,

öne çıkan yaklaşımlarımız olarak değerlendirilmektedir.

---

## V) EK TABLOLAR

---

Tablo35: Bina Varlığı İlçelere Göre Dağılımı

Kurum	Adet	m <sup>2</sup>	Yapım Yılı	Mülkiyeti Kime Ait
Alucra İlçe Müdürlüğü	Hizmet Binası	235 m <sup>2</sup>		Hazine
	Lojman	240 m <sup>2</sup> (7 daire)		Hazine
Bulancak İlçe Müdürlüğü	Hizmet Binası	550 m <sup>2</sup>		Hazine
	Lojman			
Çamoluk İlçe Müdürlüğü	Hizmet Binası			
	Lojman			
Çanakçı İlçe Müdürlüğü	Hizmet Binası			
	Lojman			
Dereli İlçe Müdürlüğü	Hizmet Binası	200 m <sup>2</sup>		Hazine
	Lojman			
Doğankent İlçe Müdürlüğü	Hizmet Binası			
	Lojman			
Espiye İlçe Müdürlüğü	Hizmet Binası	240 m <sup>2</sup>	1966	Hazine
	Lojman			
Eynesil İlçe Müdürlüğü	Hizmet Binası			
	Lojman			
Görece İlçe Müdürlüğü	Hizmet Binası			
	Lojman			
Güce İlçe Müdürlüğü	Hizmet Binası			
	Lojman			
Keşap İlçe Müdürlüğü	Hizmet Binası	400 m <sup>2</sup>		Hazine
	Lojman			
Piraziz İlçe Müdürlüğü	Hizmet Binası			
	Lojman			
Şebinkarahisar İlçe Müdürlüğü	Hizmet Binası			
	Lojman			
Tirebolu İlçe Müdürlüğü	Hizmet Binası	400 m <sup>2</sup>		Hazine
	Lojman			
Yağlıdere İlçe Müdürlüğü	Hizmet Binası	300 m <sup>2</sup>	2014	Hazine
	Lojman			

Kaynak: (Taşınır Kayıt ve Yönetim Sistemi-TKYS)

Tablo 36: Araç Durumu İlçelere Göre Dağılımı

	Hizmet Aracı Sayısı				
	Envanter		Kiralama	Geçici Tahsis	Toplam
	Model Yılı	Adet			
<b>Alucra İlçe Müdürlüğü</b>					
Pikap	1989	1	-	-	1
Pikap	2001	1	-	-	1
Binek	2020	-	1	-	1
<b>Bulancak İlçe Müdürlüğü</b>					
Pikap	2001	1	-	-	1
Camlıvan	2012	1	-	-	1
Binek	2020	-	1	-	1
<b>Çamoluk İlçe Müdürlüğü</b>					
Binek	2020	-	1	-	1
<b>Çanakçı İlçe Müdürlüğü</b>					
Binek	1993	1	-	-	1
Binek	2021	-	1	-	1
<b>Espiye İlçe Müdürlüğü</b>					
Pikap	1997	1	-	-	1
Binek	2019	-	1	-	1
<b>Eynesil İlçe Müdürlüğü</b>					
Binek	2012	1	-	-	1

	Hizmet Aracı Sayısı				
	Envanter		Kiralama	Geçici Tahsis	Toplam
	Model Yılı	Adet			
Binek	2020	-	1	-	1
<b>Görece İlçe Müdürlüğü</b>					
Pikap	1989	1	-	-	1
Binek	2001	1	-	-	1
Binek	2019	-	1	-	1
<b>Keşap İlçe Müdürlüğü</b>					
Binek	2000	2	-	-	2
Binek	2020	-	1	-	1
Pikap	2001	1	-	-	1
<b>Piraziz İlçe Müdürlüğü</b>					
Pikap	1997	1	-	-	1
Camlıvan	2024	-	1	-	1
<b>Şebinkarahisar İlçe Müdürlüğü</b>					
Camlı van	2023	1	-	-	1
Pikap	2001	1	-	-	1
Pikap	1989	1	-	-	1
Binek	2001	1	-	-	1
<b>Tirebolu İlçe Müdürlüğü</b>					
Binek	2000	1	-	-	1
Binek	2019	-	1	-	1

	Hizmet Aracı Sayısı				
	Envanter		Kiralama	Geçici Tahsis	Toplam
	Model Yılı	Adet			
<b>Yağlıdere İlçe Müdürlüğü</b>					
Pikap	2001	1	-	-	1
Pikap	1997	1	-	-	1

Kaynak: (Taşınır Kayıt ve Yönetim Sistemi-TKYS, İl Müdürlüğü Kayıtları vb.)

Tablo37: Teknolojik Kaynakların İlçelere Göre Dağılımı (adet)

Malzemenin Adı	Alucra	Bulancak	Çamoluk	Çanakçı	Dereli	Doğankent	Espiye	Eynesil	Görece	Güce	Keşap	Piraziz	Şebinkarahisar	Tirebolu	Yağlıdere
Masaüstü Bilgisayar	10	35	7	6	17	9	21	2	20	9	16	5	12	19	5
Dizüstü Bilgisayar	1	4	-	7	-	2	4	12	2	2	5	3	-	5	1
Tablet Bilgisayar	-	3	-	2	-	-	-	-	1	2	2	1	-	2	-
Yazıcı	3	15	3	6	4	5	8	8	5	5	11	6	10	21	4
Faks	1	1	-	-	1	1	-	1	1	1	1	1	1	-	1
Fotokopi Makinesi	-	1	1	1	3	1	5	2	1	1	1	1	1	1	2
Projeksiyon Cihazı	-	2	-	2	1	-	1	1	1	1	1	1	-	1	1
Tarayıcı	1	2	1	3	1	3	1	2	3	2	2	2	1	4	2
Telefon	7	30	1	10	8	7	18	7	3	4	15	3	2	13	4
Modem	1	1	-	4	2	1	1	1	2	1	1	-	-	1	-
Fotoğraf Makinesi	-	1	1	2	1	-	2	1	1	-	2	1	-	1	-
Kamera	5	-	-	5	5	-	5	-	-	-	8	-	-	1	7
Video	-	-	-	1	-	-	1	1	-	-	1	-	-	-	-
Yazılım Lisansı	-	-	-	-	-	4	-	-	-	-	-	-	-	-	-

Kaynak: (Taşınır Kayıt ve Yönetim Sistemi-TKYS)

Tablo 38: Personelin Hizmet Sınıflarına Göre İlçelere Dağılımı

ÜNVAN	Alucra	Bulancak	Çamoluk	Çanakçı	Dereli	Doğankent	Espiye	Eynesil	Görece	Güce	Keşap	Piraziz	Şebinkarahisar	Tirebolu	Yağlıdere
İl Müdürü	0	0	0	0	0	0	0	0	0	0	0	0	0	0	0
İl Müdür Yardımcısı	0	0	0	0	0	0	0	0	0	0	0	0	0	0	0
Şube Müdürü	0	0	0	0	0	0	0	0	0	0	0	0	0	0	0
İlçe Müdürü	1	1	1	1	1	1	1	1	1	1	1	1	1	1	1
AVH	0	0	0	0	0	0	0	0	0	0	0	0	0	0	0
GİH	1	1	1	0	0	4	2	1	1	0	1	1	1	1	0
THS	2	20	2	2	7	0	10	3	10	1	13	8	4	14	2
SHS	0	10	0	2	1	1	5	3	4	0	4	3	2	3	1
YHS	0	3	0	0	1	1	2	0	0	0	0	0	0	0	1
4/B Sözleşmeli	8	3	3	3	3	2	0	2	3	3	1	1	10	2	4
İşçi	0	0	0	1	0	0	0	1	1	0	0	1	0	1	2
Hizmet Alımı (Şoför vb.)	0	0	0	0	0	0	0	0	0	0	0	0	0	0	0
<b>Toplam</b>	<b>11</b>	<b>38</b>	<b>7</b>	<b>9</b>	<b>13</b>	<b>9</b>	<b>20</b>	<b>11</b>	<b>20</b>	<b>5</b>	<b>20</b>	<b>15</b>	<b>18</b>	<b>22</b>	<b>11</b>

*AVH: Avukatlık Hizmetleri Sınıfı, GİH: Genel İdare Hizmetleri Sınıfı, SHS: Sağlık Hizmetleri ve Yardımcı Sağlık Hizmetleri Sınıfı, THS: Teknik Hizmetler Sınıfı, YHS: Yardımcı Hizmetler Sınıfı*  
Kaynak: *(Personel Bilgi ve Yönetim Sistemi-PBYS)*



<https://giresun.tarimorman.gov.tr/>



[Giresuntarim](#)

[Giresuntarim](#)

[Giresun.tarim](#)

**T.C.**  
**TARIM VE ORMAN BAKANLIĞI**  
**GİRESUN İL TARIM VE ORMAN MÜDÜRLÜĞÜ**

Adres:  
Teyyaredüzü Mah. Atatürk Blv.No:261 28200 Giresun/Merkez